

ПОСТАНОВЛЕНИЕ АДМИНИСТРАЦИИ ГОРОДА ОМСКА

от 28 июня 2023 года № 584-п

Об утверждении проекта планировки части территории
муниципального образования городской округ город Омск Омской области

Руководствуясь Градостроительным кодексом Российской Федерации, Федеральным законом «Об общих принципах организации местного самоуправления в Российской Федерации», Уставом города Омска, Решением Омского городского Совета от 10 декабря 2008 года № 201 «Об утверждении Правил землепользования и застройки муниципального образования городской округ город Омск Омской области», постановляю:

1. Утвердить проект планировки части территории Кировского административного округа города Омска в следующем составе:

- чертеж красных линий и границ зон планируемого размещения линейного объекта, подлежащего реконструкции в связи с изменением его местоположения, части территории Кировского административного округа города Омска согласно приложению № 1 к настоящему постановлению;

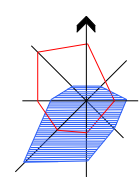
- положение о размещении линейного объекта в границах части территории Кировского административного округа города Омска согласно приложению № 2 к настоящему постановлению.

2. Департаменту информационной политики Администрации города Омска разместить настоящее постановление на официальном сайте Администрации города Омска в информационно-телекоммуникационной сети «Интернет» и опубликовать в средствах массовой информации в порядке, предусмотренном для опубликования муниципальных правовых актов, содержащих объемные графические и (или) табличные приложения.

3. Контроль за исполнением настоящего постановления возложить на заместителя Мэра города Омска, директора департамента имущественных отношений Администрации города Омска Д.А. Махию.

Мэр города Омска

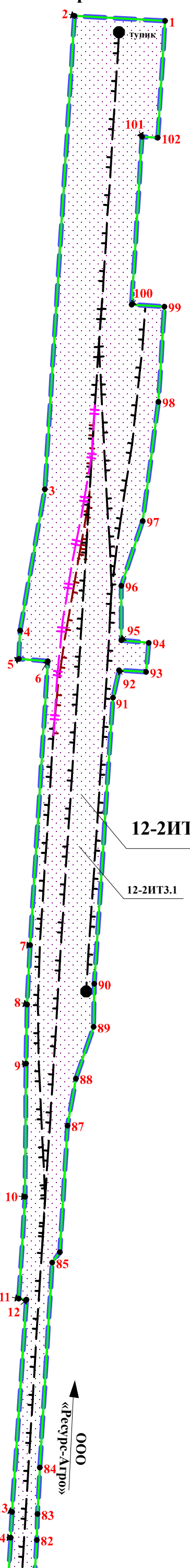
С.Н. Шелест



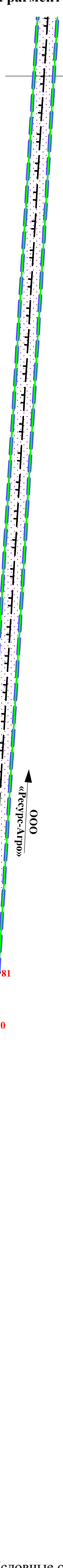
Чертеж красных линий и границ зон планируемого размещения линейного объекта, подлежащего реконструкции в связи с изменением его местоположения, части территории Кировского административного округа города Омска

Приложение № 1
к постановлению Администрации города Омска
от 28 июня 2023 года № 584-п

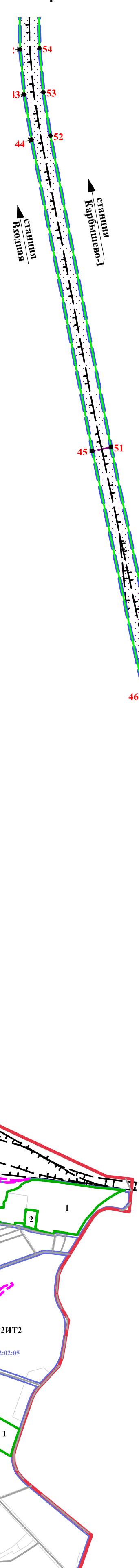
Фрагмент 1



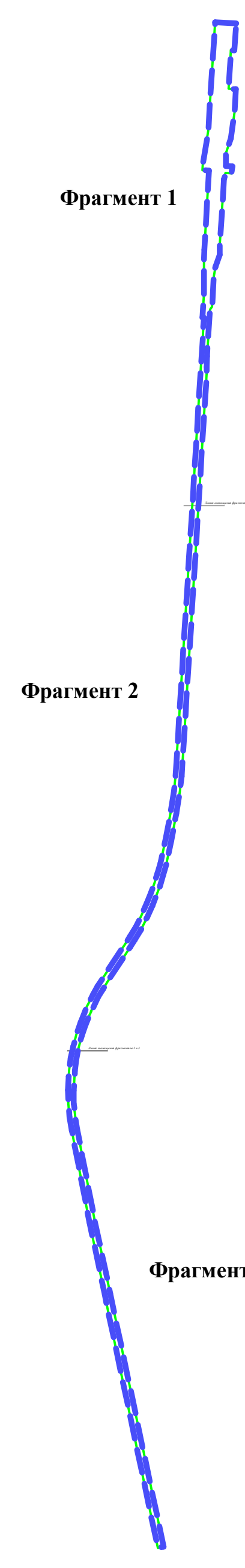
Фрагмент 2



Фрагмент 3



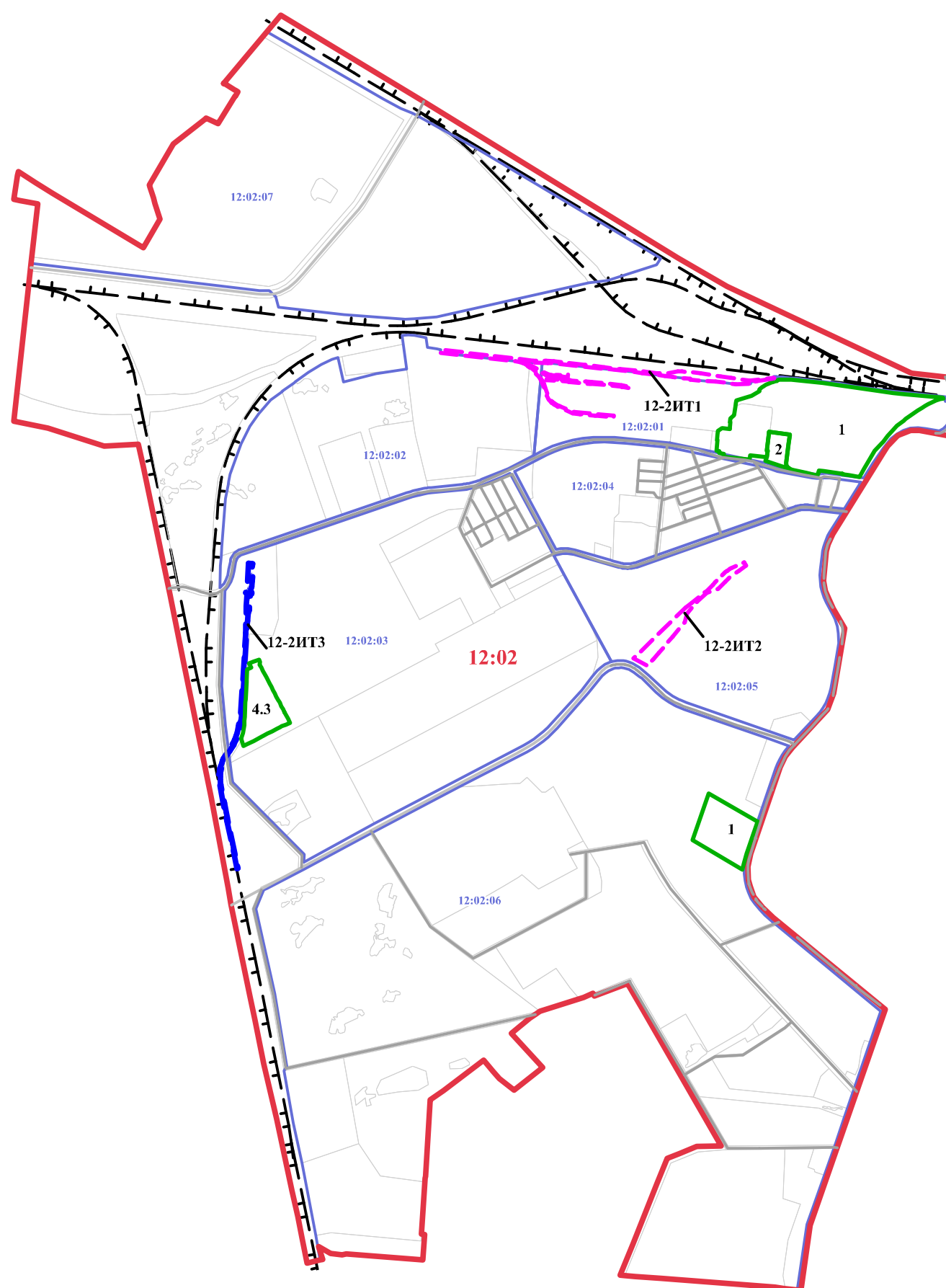
Линейный объект с указанием фрагментов



Условные обозначения

- граница территории, в отношении которой осуществляется подготовка проекта планировки территории
- граница планируемого элемента планировочной структуры
- устанавливаемые красные линии
- граница зоны планируемого размещения линейного объекта, подлежащего реконструкции в связи с изменением его местоположения
- планируемая ось железной дороги
- существующая ось железной дороги
- пересечение существующей оси железной дороги с автомобильной дорогой
- существующая ось железной дороги, подлежащая реконструкции
- тупик существующей железной дороги
- дороги, улицы, проезды
- номер характерной точки устанавливаемой красной линии
- номер характерной точки границы зоны планируемого размещения линейного объекта, подлежащего реконструкции в связи с изменением его местоположения
- 12-2ИТЗ** номер элемента планировочной структуры
- 12-2ИТЗ.1** номер зоны по экспликации

Схема расположения границ проектирования и элементов планировочной структуры



Ведомость координат характерных точек устанавливаемых красных линий

Номера характерных точек	X	Y
1	476428,08	2155179,51
2	476416,75	2155181,16
3	476484,24	2155214,23
4	476474,39	2155215,69

Условные обозначения

- 12:02 район
- 12:02:05 микрорайон
- функциональные зоны
- улицы и дороги
- железнодорожный путь общего пользования
- 4.3 границы элемента планировочной структуры (квартала)
- 12-2ИТ1 границы элемента планировочной структуры (территория, занятая линейным объектом)
- граница планируемого элемента планировочной структуры линейного объекта, граница проекта планировки территории
- 12-2ИТЗ** номер планируемого элемента планировочной структуры линейного объекта

Экспликация зоны элемента планировочной структуры 12-2ИТЗ

№ элемента планировочной структуры	№ зоны	Наименование зоны
12-2ИТЗ	12-2ИТЗ.1	Зона планируемого размещения линейного объекта

Примечание:

1. Разработчик: ООО «Земельный вопрос».
2. Заказчик: ООО «Ресурс-Агро».
3. Проект разработан на топографической съемке масштаба 1:500.

ПОЛОЖЕНИЕ

о размещении линейного объекта в границах части территории
Кировского административного округа города Омска

I. Наименование, основные характеристики (категория, протяженность, проектная мощность, пропускная способность, грузонапряженность, интенсивность движения) и назначение планируемых для размещения линейных объектов, а также линейных объектов, подлежащих реконструкции в связи с изменением их местоположения

Проект планировки территории линейного объекта «Реконструкция железнодорожного пути необщего пользования ООО «Ресурс-Агро», примыкающего к станции Карбышево I Западно-Сибирской железной дороги» (далее – проект планировки территории, документация по планировке территории, проектируемая территория), подготовлен с целью реконструкции железнодорожного пути необщего пользования общества с ограниченной ответственностью «Ресурс-Агро» (далее – линейный объект), а именно удлинения тупикового пути (для отстоя вагонов) путем переноса стрелочного перевода.

Проектом планировки территории предусматривается:

- установление красных линий;
- выделение элементов планировочной структуры;
- установление границ зон планируемого размещения линейных объектов;
- установление границ зон планируемого размещения линейных объектов, подлежащих реконструкции в связи с изменением их местоположения.

Линейный объект примыкает стрелочными переводами к пути станции Карбышево II Западно-Сибирской железной дороги и относится к категории III-п.

Среднесуточное количество вагонов – 0,3 вагона /сутки.

Назначение планируемого к размещению линейного объекта: перевозка грузов, в том числе шин, автомобилей, строительных материалов, прочих грузов.

Подвижной состав: крытые вагоны, полувагоны, платформы, локомотив станции ТЭМ-2, ТЭМ-18, собственный локомотив ТГК-2. Скорость движения подвижного состава – до 10 км/час.

Железнодорожные пути неэлектрифицированные.



II. Перечень субъектов Российской Федерации, перечень муниципальных районов, городских округов в составе субъектов Российской Федерации, перечень поселений, населенных пунктов, внутригородских территорий городов федерального значения, на территориях которых устанавливается зона планируемого размещения линейного объекта

Зона планируемого размещения линейного объекта расположена в юго-западной части Кировского административного округа города Омска.

В границах проекта планировки территории отсутствует жилая застройка, объекты социального и культурно-бытового обслуживания населения, объекты культурного наследия, особо охраняемые территории.

III. Перечень координат характерных точек границ зон планируемого размещения линейных объектов

Перечень координат характерных точек границ зон планируемого размещения линейных объектов отсутствует, так как зона планируемого размещения линейных объектов в составе представленной документации по планировке территории не устанавливалась.

IV. Перечень координат характерных точек границ зон планируемого размещения линейных объектов, подлежащих реконструкции в связи с изменением их местоположения

№ пункта	X	Y
1	477504,61	2155340,75
2	477505,92	2155317,77
3	477385,82	2155310,22
4	477350,02	2155304,01
5	477342,82	2155303,68
6	477342,21	2155311,03
7	477270,26	2155306,49
8	477255,21	2155305,77
9	477240,19	2155305,47
10	477206,44	2155305,27
11	477180,55	2155303,67
12	477180,36	2155305,57
13	477126,47	2155301,95
14	477119,92	2155301,65
15	476675,86	2155274,24
16	476659,12	2155272,33
17	476635,28	2155268,44
18	476605,83	2155263,06

№ пункта	X	Y
19	476580,20	2155257,41
20	476568,78	2155254,34
21	476557,44	2155250,71
22	476547,03	2155246,90
23	476535,75	2155242,42
24	476522,95	2155236,89
25	476509,80	2155230,27
26	476498,86	2155223,68
27	476490,79	2155218,49
28	476484,25	2155214,23
29	476452,70	2155193,57
30	476444,34	2155188,32
31	476435,77	2155183,36
32	476428,10	2155179,52
33	476421,56	2155176,46
34	476414,91	2155173,68
35	476404,24	2155169,45
36	476391,45	2155164,91
37	476378,38	2155161,30
38	476365,08	2155158,67
39	476351,61	2155157,00
40	476344,57	2155156,39
41	476329,79	2155155,63
42	476314,97	2155155,91
43	476300,21	2155157,23
44	476285,59	2155159,59
45	476184,26	2155179,31
46	476104,69	2155196,18
47	476087,57	2155199,68
48	475825,72	2155254,70
49	475826,99	2155260,76
50	476106,01	2155202,17
51	476185,54	2155185,37
52	476286,79	2155165,67
53	476300,98	2155163,39
54	476315,31	2155162,11
55	476329,69	2155161,84
56	476344,05	2155162,58
57	476351,08	2155163,18
58	476364,09	2155164,79
59	476376,95	2155167,34

№ пункта	X	Y
60	476389,59	2155170,82
61	476401,96	2155175,21
62	476412,62	2155179,45
63	476416,78	2155181,17
64	476416,78	2155181,16
65	476432,61	2155189,15
66	476440,92	2155193,97
67	476449,16	2155199,14
68	476474,42	2155215,69
69	476487,20	2155224,05
70	476495,39	2155229,29
71	476506,61	2155236,05
72	476520,17	2155242,87
73	476533,22	2155248,51
74	476544,20	2155252,88
75	476555,30	2155256,95
76	476566,86	2155260,66
77	476578,59	2155263,81
78	476604,56	2155269,54
79	476634,15	2155274,96
80	476658,04	2155278,89
81	476675,30	2155280,81
82	477119,38	2155308,22
83	477125,94	2155308,37
84	477137,73	2155308,96
85	477189,71	2155312,15
86	477192,34	2155314,07
87	477224,47	2155315,99
88	477236,42	2155318,11
89	477249,47	2155322,60
90	477260,40	2155322,78
91	477332,97	2155327,54
92	477339,92	2155329,03
93	477339,50	2155335,92
94	477346,93	2155336,61
95	477347,58	2155329,60
96	477361,36	2155329,61
97	477377,77	2155335,06
98	477408,06	2155339,07
99	477432,17	2155340,54
100	477432,67	2155332,28

№ пункта	X	Y
101	477475,23	2155334,87
102	477475,00	2155338,89
1	477504,61	2155340,75

V. Предельные параметры разрешенного строительства, реконструкции объектов капитального строительства, входящих в состав линейных объектов в границах зон их планируемого размещения

Предельные параметры разрешенной реконструкции линейного объекта в проекте планировки территории устанавливаются в соответствии с требованиями следующих нормативных правовых актов:

- приказ Министерства транспорта Российской Федерации от 6 августа 2008 года № 126 «Об утверждении Норм отвода земельных участков, необходимых для формирования полосы отвода железных дорог, а также норм расчета охранных зон железных дорог»;

- «ОСН 3.02.01-97. Отраслевые строительные нормы. Нормы и правила проектирования отвода земель для железных дорог»;

- «СП 42.13330.2016. Свод правил. Градостроительство. Планировка и застройка городских и сельских поселений. Актуализированная редакция СНиП 2.07.01-89*» (далее – СП 42.1330.2016);

- «СП 37.13330.2012. Свод правил. Промышленный транспорт. Актуализированная редакция СНиП 2.05.07-91*»;

- «СП 32-104-98. Проектирование земляного полотна железных дорог колеи 1520 мм»;

- «СП 20.13330.2016. Свод правил. Нагрузки и воздействия. Актуализированная редакция СНиП 2.01.07-85*»;

- «ГОСТ 9238-2013. Межгосударственный стандарт. Габариты железнодорожного подвижного состава и приближения строений»;

- приказ Министерства Российской Федерации по делам гражданской обороны, чрезвычайным ситуациям и ликвидации последствий стихийных бедствий от 25 декабря 2012 года № 804 «Об утверждении свода правил «Инфраструктура железнодорожного транспорта. Требования пожарной безопасности».

Основные технические параметры линейного объекта:

- вытяжной (для отстоя вагонов) путь общей протяженностью железнодорожного пути составляет – 102,93 м, в том числе прямолинейных участков – 102,93 м. В профиле железнодорожного пути максимальный уклон равен 2,2 ‰;

- соединительный (для отстоя вагонов) путь общей протяженностью железнодорожного пути составляет – 205,67 м, в том числе прямолинейных участков – 205,67 м. В профиле железнодорожного пути максимальный уклон равен 1,0 ‰;

- погрузочно-выгрузочный (для отстоя вагонов) путь общей протяженностью железнодорожного пути составляет – 201,59 м, в том числе прямолинейных участков – 146,62 м, криволинейных участков – 54,97 м. В профиле железнодорожного пути максимальный уклон равен 0,6 ‰.

VI. Информация о необходимости осуществления мероприятий по защите сохраняемых объектов капитального строительства (здание, строение, сооружение, объекты, строительство которых не завершено), существующих и строящихся на момент подготовки проекта планировки территории, а также объекты капитального строительства, планируемые к строительству в соответствии с ранее утвержденной документацией по планировке территории, от возможного негативного воздействия в связи с размещением линейных объектов

Размещение проектируемого линейного объекта не оказывает негативного воздействия на объекты капитального строительства, существующие и строящиеся на момент подготовки проекта планировки территории, а также объекты капитального строительства, планируемые к строительству в соответствии с ранее утвержденной документацией по планировке территории.

VII. Информация о необходимости осуществления мероприятий по сохранению объектов культурного наследия от возможного негативного воздействия в связи с размещением линейных объектов

В связи с отсутствием объектов культурного наследия в границах проектирования осуществление мероприятий по защите указанных объектов не запланировано.

VIII. Информация о необходимости осуществления мероприятий по охране окружающей среды

Воздействие на атмосферу в период производства строительных работ линейного объекта носит временный характер. Источниками выбросов являются сварочные работы, работа дорожной техники, пыление при разгрузке и хранении сыпучих материалов, работа передвижной электростанции, тепловоза.

Для линейного объекта строительные работы ведутся последовательно по определенным участкам продвижения. Порядок оценки воздействия на атмосферный воздух выбросов при осуществлении работ включает следующее:

- выбирается один из однотипных участков ведения работ, расположенных наиболее близко к нормируемому объекту или жилой застройке, и выполняется оценка воздействия проводимых работ;

- рассчитываются валовые выбросы за весь период проведения строительно-монтажных работ.

В качестве превентивных мероприятий предлагается:

- строительство линейного объекта с колес;
- отсутствие мест стационарного складирования сыпучих и пылящих материалов;

- смачивание пылящих материалов (песок, щебень) в процессе укладки;
- осуществление работ автотранспорта только в исправном состоянии;
- запрет по сжиганию любых видов материалов и отходов;
- ограждение строительной площадки забором высотой не менее 2 м.

Продолжительность работы строительной техники не должна превышать 8 часов в день, в вечернее и ночное время работа с применением строительной техники запрещена.

Также эффективны методы, снижающие звуковое давление, при наличии на технике следующих устройств:

- глушитель шума на впуске и выпуске двигателя;
- улучшенного качества трансмиссии;
- вибродемпфирование коробки передач;
- звукоизоляция и звукопоглощение внешних источников шума автомобиля.

Для защиты территории от загрязнения при производстве строительно-монтажных работ предусмотрены следующие мероприятия:

- все работы выполняются в пределах полосы отвода земли;
- дорожные машины и оборудование находятся на площадке только на протяжении периода производства соответствующих работ.

Не допускается хранение на линейном объекте неиспользуемых, списанных или подлежащих ремонту в стационарных условиях машин, их частей и агрегатов. Стоянка строительной техники, не занятой в строительно-монтажных работах, выносится на существующие базы подрядной организации;

- не допускается захламление территории строительным мусором и бытовыми отходами. Устройство накопительных резервуаров для строительного и бытового мусора, который по мере накопления вывозится на полигон твердых коммунальных (бытовых) отходов;

- не допускается мойка и ремонт строительной техники, автотранспорта на площадке;

- для заправки строительной техники организована временная площадка из железобетонных плит с уклоном в сторону герметичной емкости для сбора аварийных проливов нефтепродуктов с вывозом содержимого емкости на утилизацию.

Снижение вероятности возникновения аварийных ситуаций в процессе строительства достигается следующими мерами:

- контроль качества выполняемых работ;
- соответствие материалов и конструкций установленным требованиям;

- квалификация и ответственность технических руководителей и исполнителей;

- соблюдение отраслевых норм (инструкций) по охране труда и производственной санитарии;

- обеспечение пожарной безопасности;

- организация системы защиты от неблагоприятных стихийных явлений.

После завершения строительства на территории линейного объекта должен быть убран строительный мусор, ликвидированы ненужные выемки и насыпи, выполнены планировочные работы и проведено благоустройство земельного участка.

Для снижения воздействия на земельные ресурсы в период строительства предполагаются следующие мероприятия:

- строительство линейного объекта строго в границах отведенной территории;

- максимальное сокращение размеров строительных площадок производства для строительного-монтажных работ;

- своевременная уборка мусора и отходов для исключения загрязнения территории отходами производства;

- планировка полосы отвода после окончания работ для сохранения направления естественного поверхностного стока воды;

- запрещение использования неисправных, пожароопасных транспортных и строительного-монтажных средств;

- применение строительных материалов, имеющих сертификат качества;

- заправка техники на специализированных заправках;

- выполнение работ, связанных с повышенной пожароопасностью, специалистами соответствующей квалификации.

Проектируемый линейный объект не наносит ущерба недрам и континентальному шельфу Российской Федерации.

Источники электромагнитного излучения на строительной площадке отсутствуют.

Согласно п.2.6. СанПиН 2.2.1/2.1.1.1200-03 санитарный разрыв для линий железнодорожного транспорта до границы жилой застройки устанавливается на основании расчетов рассеивания (шума, вибрации, электромагнитных полей и др.) с последующим проведением натурных исследований и измерений.

В соответствии с пунктом 2.1. СанПиН 2.2.1/2.1.1.1200-03 для объектов, являющихся источниками воздействия на среду обитания, для которых санитарными правилами не установлены размеры санитарно-защитной зоны и рекомендуемые разрывы, а также для объектов I – III классов опасности разрабатывается проект ориентировочного размера санитарно-защитной зоны.

IX. Информация о необходимости осуществления мероприятий по защите территории от чрезвычайных ситуаций природного и техногенного характера, в том числе по обеспечению пожарной безопасности и гражданской обороне

Согласно постановлению Правительства Российской Федерации от 19 сентября 1998 года № 1115 «О порядке отнесения организаций к категориям по гражданской обороне» и исходным данным Главного управления по делам гражданской обороны и чрезвычайным ситуациям по Омской области линейный объект категорированию по гражданской обороне не подлежит.

Территория линейного объекта находится вне зоны катастрофического затопления.

За границей проектируемой территории по адресу: улица Профинтерна, дом 3, расположена 4-я пожарная часть с радиусом обслуживания 3 км, до линейного объекта ориентировочно 10 км. С учетом этого необходимо предусмотреть мероприятия по самостоятельному реагированию до приезда пожарной службы.

Наиболее опасными проявлениями природных процессов на проектируемой территории являются:

- грозы;
- ливни с интенсивностью 30 мм/час и более;
- подтопление территории;
- сильные морозы;
- снегопады, превышающие 20 мм за 24 часа;
- град с диаметром частиц более 20 мм;
- гололед с диаметром отложений более 200 мм;
- сильные ветры со скоростью более 35 м/с (ураганы).

Проектируемая территория не находится в зоне опасных сейсмических воздействий, поскольку сейсмичность района не превышает 5 баллов.

На проектируемом линейном объекте не предусмотрена деятельность с использованием технологического оборудования, работающего со взрывопожароопасными, аварийно-химически опасными и биологическими веществами, к которым могут предъявляться особые требования по соблюдению герметичности.

Исключение условий возникновения пожаров достигается исключением условий образования горючей среды и (или) в горючей среде (или внесении в нее) источников зажигания.

Защита людей и имущества от воздействия опасных факторов пожара и (или) ограничение его последствий обеспечиваются снижением динамики нарастания опасных факторов пожара, эвакуацией людей и имущества в безопасную зону и тушением пожара, а также посредством организации деятельности подразделений пожарной охраны.

Перевозка вагонов с взрывчатыми материалами, ядовитыми веществами, веществами, обладающими токсичными свойствами, сжиженными

или сжатыми газами на проектируемом участке железнодорожного пути не предусмотрена.

При сближении и пересечении с существующими инженерными коммуникациями обеспечиваются необходимые расстояния согласно СП 42.13330.2016.
