



ПОСТАНОВЛЕНИЕ АДМИНИСТРАЦИИ ГОРОДА ОМСКА

от 28 марта 2023 года № 282-п

Об установлении публичного сервитута в отношении части земельного участка с кадастровым номером 55:36:100904:2206

Руководствуясь Земельным кодексом Российской Федерации, Федеральным законом «О введении в действие Земельного кодекса Российской Федерации», Федеральным законом «Об общих принципах организации местного самоуправления в Российской Федерации», Приказом Министерства архитектуры, строительства и жилищно-коммунального хозяйства Российской Федерации от 17 августа 1992 года № 197 «О типовых правилах охраны коммунальных тепловых сетей», Уставом города Омска, постановлением Администрации города Омска от 17 октября 2019 года № 710-п «Об утверждении административного регламента предоставления муниципальной услуги «Принятие решения об установлении публичного сервитута в отдельных целях», на основании ходатайства об установлении публичного сервитута Акционерного общества «Омские распределительные тепловые сети» от 3 марта 2023 года № ДАГ-МУ/131 постановляю:

1. Установить в интересах Акционерного общества «Омские распределительные тепловые сети» (далее – Акционерное общество) (ОГРН 1145543013868, ИНН 5503249258) публичный сервитут в целях размещения, эксплуатации сетей теплоснабжения «Строительство теплотрассы 2Ду 150 мм от тепловой камеры К-П-9а Омских тепловых сетей», принадлежащих Акционерному обществу на праве собственности от 17 октября 2017 года № 55:36:100904:2234-55/001/2017-1 согласно выписке из Единого государственного реестра недвижимости об объекте недвижимости, в отношении части земельного участка площадью 2348 кв. м, входящей в состав земельного участка с кадастровым номером 55:36:100904:2206, площадью 22207 кв. м, относящегося к категории земель населенных пунктов, местоположение: Омская область, город Омск, Кировский административный округ, на земельном участке расположена автомобильная дорога общего пользования местного значения дорога в створе улицы Дергачева (от улицы Рокоссовского до улицы Дианова), идентификационный номер 52-401-364 ОП МГ 368.

2. Срок публичного сервитута – 49 лет.

3. Утвердить границы публичного сервитута в соответствии со схемой расположения границ публичного сервитута согласно приложению № 1 к настоящему постановлению и описанием границ публичного сервитута согласно приложению № 2 к настоящему постановлению.

4. Департаменту архитектуры и градостроительства Администрации города Омска в течение пяти рабочих дней со дня принятия решения об установлении публичного сервитута:

1) осуществить необходимые мероприятия и юридически значимые действия, связанные с установлением публичного сервитута;

2) совместно с департаментом информационной политики Администрации города Омска обеспечить:

- размещение настоящего постановления на официальном сайте Администрации города Омска в информационно-телекоммуникационной сети «Интернет»;

- опубликование настоящего постановления в сетевом издании «Омск.рф. Правовой портал Администрации города Омска» в информационно-телекоммуникационной сети «Интернет»;

- опубликование настоящего постановления (за исключением приложений к нему) в средствах массовой информации.

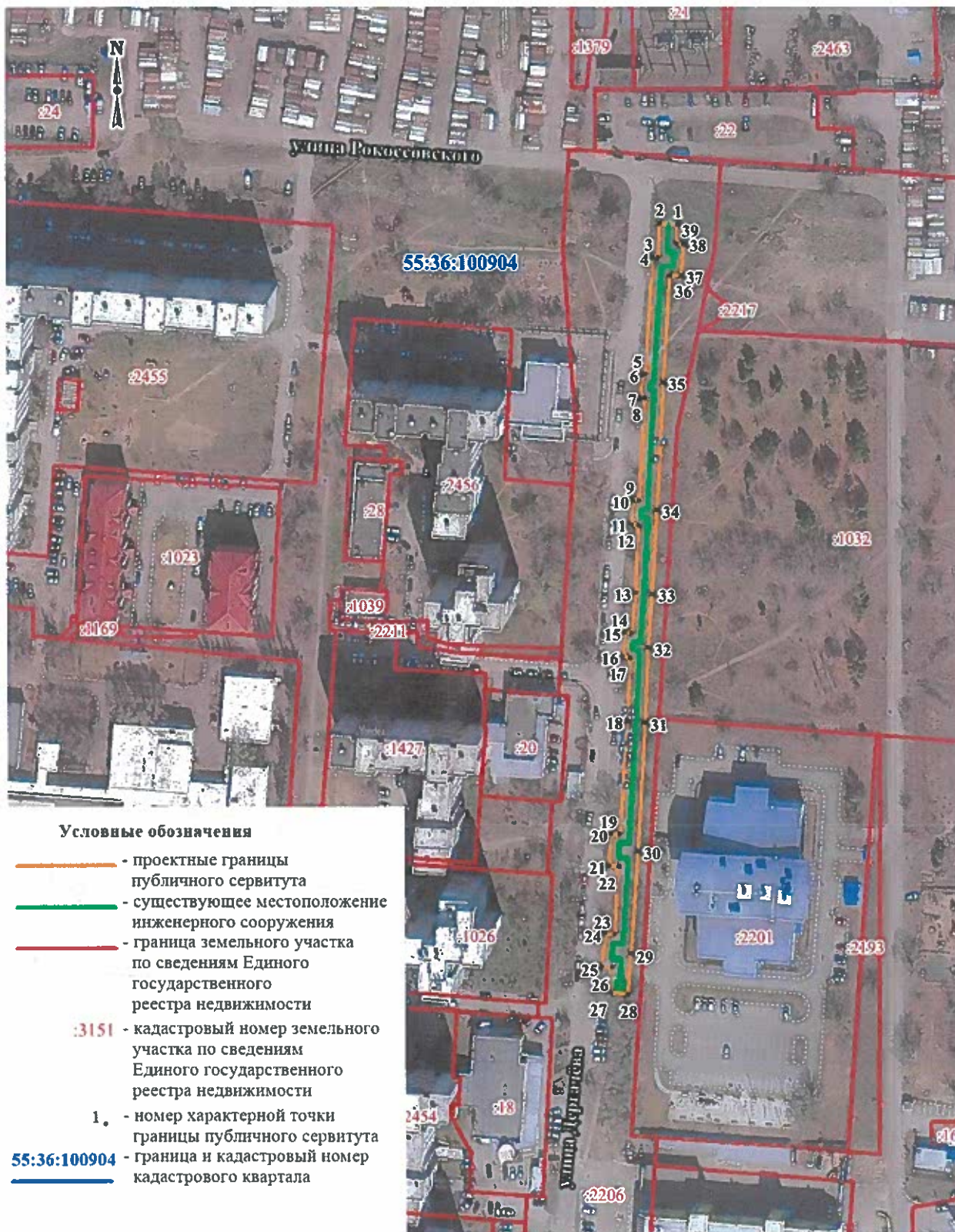
5. Контроль за исполнением настоящего постановления возложить на заместителя Мэра города Омска, директора департамента имущественных отношений Администрации города Омска Д.А. Махию.

Мэр города Омска



С.Н. Шелест

СХЕМА
расположения границ публичного сервитута



Масштаб 1:2000

**ОПИСАНИЕ ГРАНИЦ
публичного сервитута**

№ п/п	Характеристики объекта	Описание характеристик
1	Местоположение публичного сервитута	Омская область, город Омск, Кировский административный округ
2	Площадь, кв. м	2348+/-17
3	Иные характеристики объекта	Публичный сервитут устанавливается в целях размещения, эксплуатации сетей теплоснабжения «Строительство теплотрассы 2Ду 150 мм от тепловой камеры К-II-9а Омских тепловых сетей». Срок установления сервитута – 49 лет
Система координат: МСК-55, 2 зона		
Метод определения координат характерной точки: картометрический метод		
Средняя квадратическая погрешность положения характерной точки (Mt) – 0,1 м		

Сведения о характерных точках границ публичного сервитута

Обозначение характерных точек границ	Координаты, м	
	X	Y
1	485322,11	2155147,12
2	485308,81	2155145,97
3	485308,83	2155144,06
4	485263,31	2155139,85
5	485263,25	2155138,60
6	485254,19	2155137,57
7	485253,99	2155139,28
8	485213,97	2155135,81
9	485213,94	2155133,44
10	485204,66	2155132,49
11	485204,19	2155135,42
12	485177,92	2155133,23
13	485162,19	2155131,55
14	485162,42	2155128,85
15	485153,00	2155127,53
16	485152,44	2155130,64
17	485127,72	2155128,70
18	485083,68	2155124,74
19	485083,80	2155120,99
20	485071,45	2155120,04
21	485070,92	2155123,75

Обозначение характерных точек	Координаты, м	
	X	Y
22	485044,67	2155121,16
23	485045,13	2155117,45
24	485031,98	2155115,70
25	485031,69	2155119,76
26	485021,89	2155118,96
27	485021,19	2155125,83
28	485036,84	2155127,42
29	485076,91	2155131,38
30	485127,13	2155135,68
31	485156,37	2155137,97
32	485177,26	2155140,20
33	485210,07	2155142,94
34	485260,14	2155146,84
35	485301,75	2155150,44
36	485301,68	2155155,02
37	485313,83	2155156,42
38	485314,16	2155153,46
39	485321,50	2155154,10
1	485322,11	2155147,12