

Об утверждении Положения о типах, видах, технических характеристиках и требованиях к местам размещения знаково-информационных систем на территории города Омска

В соответствии с Решением Омского городского Совета от 25 июля 2007 года № 45 «О правилах благоустройства, обеспечения чистоты и порядка на территории города Омска», руководствуясь Федеральными законами «Об общих принципах организации местного самоуправления в Российской Федерации», «Об общих принципах организации местного самоуправления и единой системе публичной власти», Уставом города Омска, постановляю:

1. Утвердить:

- Положение о типах, видах, технических характеристиках и требованиях к местам размещения знаково-информационных систем на территории города Омска согласно приложению № 1 к настоящему постановлению (далее – Положение);

- Перечень конструкций советского наследия, на которые не распространяется действие настоящего постановления, согласно приложению № 2 к настоящему постановлению.

2. Признать утратившими силу:

- постановление Администрации города Омска от 7 мая 2019 года № 348-п «Об утверждении Положения о типах, видах, технических характеристиках и требованиях к местам размещения знаково-информационных систем на территории города Омска»;

- постановление Администрации города Омска от 8 июня 2020 года № 317-п «О внесении изменений в постановление Администрации города Омска от 7 мая 2019 года № 348-п «Об утверждении Положения о типах, видах, технических характеристиках и требованиях к местам размещения знаково-информационных систем на территории города Омска»;

- постановление Администрации города Омска от 24 июня 2022 года № 482-п «О внесении изменений в постановление Администрации города Омска от 7 мая 2019 года № 348-п «Об утверждении Положения о типах, видах, технических характеристиках и требованиях к местам размещения знаково-информационных систем на территории города Омска»;

- постановление Администрации города Омска от 14 мая 2024 года № 373-п «О внесении изменения в постановление Администрации города Омска от 7 мая 2019 года № 348-п «Об утверждении Положения о типах, видах, технических характеристиках и требованиях к местам размещения знаково-информационных систем на территории города Омска»;

- постановление Администрации города Омска от 21 августа 2024 года № 645-п «О внесении изменения в постановление Администрации города Омска от 7 мая 2019 года № 348-п «Об утверждении Положения о типах, видах, технических характеристиках и требованиях к местам размещения знаково-информационных систем на территории города Омска»;

- постановление Администрации города Омска от 25 ноября 2025 года

№ 881-п «О внесении изменений в постановление Администрации города Омска от 7 мая 2019 года № 348-п «Об утверждении Положения о типах, видах, технических характеристиках и требованиях к местам размещения знаково-информационных систем на территории города Омска».

3. Владельцам знаково-информационных систем, размещенных на территории города Омска, принять меры по приведению их в соответствие с Положением не позднее двух месяцев с момента опубликования настоящего постановления.

4. Департаменту информационной политики Администрации города Омска официально опубликовать настоящее постановление и разместить его на официальном сайте Администрации города Омска в информационно-телекоммуникационной сети «Интернет».

Мэр города Омска

С.Н. Шелест

**ПОЛОЖЕНИЕ**  
о типах, видах, технических характеристиках и требованиях  
к местам размещения знаково-информационных систем  
на территории города Омска

**Раздел I. Общие положения**

1. Настоящее Положение о типах, видах, технических характеристиках и требованиях к местам размещения знаково-информационных систем на территории города Омска (далее – Положение) устанавливает единые и обязательные к исполнению требования к типам, видам, техническим характеристикам и местам размещения знаково-информационных систем на территории города Омска.

2. Настоящее Положение разработано в целях обеспечения благоустройства, достижения единообразия и улучшения внешнего архитектурно-художественного облика сложившейся застройки города Омска при размещении знаково-информационных систем.

3. Действие настоящего Положения не распространяется на отдельно стоящие конструкции, содержащие информацию исторического содержания, об элементах улично-дорожной сети и планировочной структуры, о наименовании органов государственной власти и местного самоуправления, о наименовании единицы административно-территориального деления, о местоположении органов государственной власти и местного самоуправления городского округа либо о наименовании улицы, площади, проезда и т.п.

4. В настоящем Положении используются следующие понятия:

1) знаково-информационные системы – конструкции, являющиеся элементами благоустройства, размещенные на земельных участках независимо от форм собственности, фасадах или иных внешних поверхностях (конструктивных элементах) зданий, строений, сооружений, киосков, павильонов, некапитальных нестационарных сооружений, нестационарных торговых объектов, в непосредственном месте нахождения или осуществления деятельности юридического лица или индивидуального предпринимателя, не содержащие сведения рекламного характера, представляющие собой системы коммуникации, ориентирования и визуальной информации, предназначенные для информирования об объектах городской инфраструктуры;

2) информационное поле – часть знаково-информационной системы, предназначенная для распространения информации;

3) система автоматической смены изображения – механическая

или электронная система для смены изображения на информационном поле знаково-информационной системы;

4) владелец знаково-информационной системы – собственник знаково-информационной системы либо иное лицо, обладающее вещным правом на знаково-информационную систему или правом владения и (или) пользования знаково-информационной системой на основании договора с ее собственником;

5) киоск – нестационарный торговый объект, предназначенный для оптовой или розничной торговли, осуществляемой без доступа покупателей внутрь сооружения;

б) павильон – нестационарный торговый объект, предназначенный для оптовой или розничной торговли, с обслуживанием покупателей внутри помещения;

7) остановочный навес – объект, предназначенный для ожидания пассажирами общественного транспорта, устанавливаемый отдельно стоящим или в комплексе с киосками, павильонами;

8) некапитальные нестационарные сооружения – сооружения, выполненные из легких конструкций, не предусматривающих устройство заглубленных фундаментов и подземных сооружений, не являющиеся объектами недвижимости, устанавливаемые на определенной территории с учетом возможности быстрого изменения характера использования данной территории без несоразмерного ущерба назначению объектов при их перемещении (остановочные навесы, металлические и сборные железобетонные гаражи, боксовые гаражи, парковочные ограждения, передвижные ограждения, временные сооружения и (или) временные конструкции, предназначенные для организации стоянки и (или) хранения (нахождения) велосипедов, средств индивидуальной мобильности, различного спортивного инвентаря в пределах таких сооружений и (или) конструкций, для размещения которых не требуется разрешения на строительство);

9) нестационарный торговый объект – торговый объект, представляющий собой временное сооружение или временную конструкцию, не связанные прочно с земельным участком вне зависимости от наличия или отсутствия подключения (технологического присоединения) к сетям инженерно-технического обеспечения, в том числе передвижное сооружение;

10) застройщик – физическое или юридическое лицо, обеспечивающее на принадлежащем ему земельном участке или на земельном участке иного правообладателя строительство, реконструкцию, капитальный ремонт, снос объектов капитального строительства, а также выполнение инженерных изысканий, подготовку проектной документации для их строительства, реконструкции, капитального ремонта;

11) трафаретная печать – метод переноса краски на поверхность с помощью тонкой сетки или пленки, где закрыты определенные участки и открыты нужные, в результате чего формируется заданное изображение или надпись;

12) плоттерная резка – технология вырезания изображений по заданному контуру с помощью специального оборудования – режущего плоттера;

13) УФ-печать на прозрачной пленке – технология нанесения изображений на прозрачные пластиковые материалы с помощью ультрафиолетовых лучей, обеспечивающая высокий уровень четкости, насыщенности цветов и долговечности изображений;

14) охранное поле (свободная зона, зона неприкосновенности) – минимально допустимое свободное пространство вокруг знаково-информационной системы, в которое не должны попадать никакие посторонние элементы (графические и текстовые);

15) кегль – размер шрифта, который определяет высоту символов от нижней точки до верхней, включая выносные элементы, включающий в себя высоту всех элементов шрифта (высоту букв, высоту пробелов и высоту нижних выносных элементов, таких как хвостики у букв «р», «у») и определяющий общую высоту строки текста.

5. Знаково-информационные системы, размещаемые на территории города Омска в соответствии с настоящим Положением, должны соответствовать требованиям Федерального закона «О государственном языке Российской Федерации».

## Раздел II. Типы и виды знаково-информационных систем

6. Типы знаково-информационных систем на территории города Омска, размещаемые на зданиях, сооружениях, киосках, павильонах, остановочных навесах или на земельных участках независимо от форм собственности в виде отдельно стоящих конструкций:

1) фасадная вывеска – тип знаково-информационной системы, являющейся элементом благоустройства, с количеством информационных полей не более одного, размещаемой на фасаде или иных внешних поверхностях объекта, в непосредственном месте нахождения или осуществления деятельности юридического лица или индивидуального предпринимателя (в пределах участка фасада объекта, являющегося внешней частью конкретного помещения объекта, в котором осуществляет свою деятельность соответствующее юридическое лицо или индивидуальный предприниматель), содержащей сведения о фирменном наименовании (наименовании) или коммерческом обозначении юридического лица или индивидуального предпринимателя, в том числе с использованием товарного знака или его части, знака обслуживания или его части, виде деятельности, и соответствующей настоящему Положению;

2) вывеска перечня товаров (работ, услуг) – тип знаково-информационной системы, являющейся элементом благоустройства, с количеством информационных полей не более одного, размещаемой на фасаде или иных внешних поверхностях объекта, непосредственно рядом со входом в объект либо на входной двери в объект или помещение,

занимаемое юридическим лицом или индивидуальным предпринимателем, содержащей информацию о перечне реализуемых товаров, работ, услуг, и соответствующей настоящему Положению;

3) режимная вывеска – тип знаково-информационной системы, являющейся элементом благоустройства, с количеством информационных полей не более одного, размещаемой на фасаде или иных внешних поверхностях объекта, непосредственно рядом со входом в объект либо на входной двери в объект или помещение, занимаемое юридическим лицом или индивидуальным предпринимателем, содержащей информацию об организационно-правовой форме, фирменном наименовании (наименовании) и коммерческом обозначении, местонахождении и юридическом адресе юридического лица, местонахождении индивидуального предпринимателя, режиме работы, и соответствующей настоящему Положению;

4) вывеска перечня организаций – тип знаково-информационной системы, являющейся элементом благоустройства, с количеством информационных полей не более одного, размещаемой на фасаде или иных внешних поверхностях объекта, непосредственно рядом со входом в объект либо на входной двери в объект или помещение, занимаемое юридическими лицами или индивидуальными предпринимателями, содержащей информацию о фирменном наименовании (наименовании) или коммерческом обозначении, логотипе, товарном знаке, знаке обслуживания, навигации юридических лиц, индивидуальных предпринимателей, осуществляющих свою деятельность в данном объекте (помещении), и соответствующей настоящему Положению;

5) фасадный указатель – тип знаково-информационной системы, являющейся элементом благоустройства, представляющей собой плоскостную или объемную конструкцию, имеющую одно информационное поле, размещаемой на объекте, содержащей информацию о почтовом адресе объекта, состоящем из наименования улицы, площади, проезда и т.п., номере дома, здания, строения или иного объекта недвижимого имущества, и соответствующей настоящему Положению;

6) крышная вывеска – тип знаково-информационной системы, являющейся элементом благоустройства, выполненной по индивидуальному проекту, имеющей одно информационное поле, размещаемой непосредственно на крыше здания, строения или сооружения, содержащей информацию о фирменном наименовании (наименовании) или коммерческом обозначении юридического лица или индивидуального предпринимателя, включая использование товарного знака или его части, знака обслуживания или его части, виде деятельности, и соответствующей настоящему Положению;

7) отдельно стоящий указатель – тип знаково-информационной системы, являющейся элементом благоустройства, состоящей из фундамента, опоры (стойки) и информационного поля, представляющей собой объемную или плоскостную конструкцию, имеющую одно или два информационных

поля, расположенную на земельном участке, содержащей сведения о фирменном наименовании (наименовании) или коммерческом обозначении юридического лица или индивидуального предпринимателя, в том числе с использованием товарного знака или его части, знака обслуживания или его части, виде деятельности, и соответствующей настоящему Положению;

8) информационная стела автозаправочной станции – тип знаково-информационной системы, являющейся элементом благоустройства, выполненной по индивидуальному проекту, представляющей собой объемную конструкцию, имеющую одно или два информационных поля, размещаемой на земельном участке с применением собственного фундамента в непосредственной близости от здания, строения, являющегося местом нахождения, осуществления деятельности юридического лица, индивидуального предпринимателя, содержащей сведения о фирменном наименовании (наименовании) или коммерческом обозначении юридического лица или индивидуального предпринимателя, в том числе с использованием товарного знака или его части, знака обслуживания или его части, виде деятельности, марке и цене топлива, местонахождении, размещаемые на информационных полях знаково-информационной системы данного типа, и соответствующей настоящему Положению;

9) остановочный аншлаг – тип знаково-информационной системы, являющейся элементом благоустройства, представляющей собой плоскостную или объемную конструкцию, имеющую одно информационное поле, размещаемой на остановочном навесе, содержащей информацию о наименовании остановки общественного транспорта, и соответствующей настоящему Положению;

10) информационное панно застройщика – тип знаково-информационной системы, являющейся элементом благоустройства, выполненной по индивидуальному проекту, имеющей одно информационное поле, изготовленной из гибкого, эластичного материала, размещаемой по периметру ограждения строительной площадки, содержащей информацию о фирменном наименовании (наименовании) или коммерческом обозначении застройщика, включая использование товарного знака, знака обслуживания или их частей, виде деятельности, наименовании объекта строительства и его характеристиках, и соответствующей настоящему Положению.

7. Виды знаково-информационных систем на территории города Омска определяются отдельно для каждого типа знаково-информационной системы:

1) знаково-информационные системы типа фасадная вывеска допустимы следующих видов:

- с внутренним подсветом информационного поля, не оборудованные системой автоматической смены изображения на информационном поле;

- с контражурным подсветом информационного поля, не оборудованные системой автоматической смены изображения на информационном поле;

- без подсвета информационного поля, не оборудованные системой автоматической смены изображения на информационном поле;



8) знаково-информационные системы типа информационная стела автозаправочной станции допустимы следующих видов:

- с внутренним подсветом информационного поля, не оборудованные системой автоматической смены изображения на информационном поле;
- без подсвета информационного поля, не оборудованные системой автоматической смены изображения на информационном поле;

9) знаково-информационные системы типа остановочный аншлаги допустимы следующих видов:

- с внутренним подсветом информационного поля, не оборудованные системой автоматической смены изображения на информационном поле;
- без подсвета информационного поля, не оборудованные системой автоматической смены изображения на информационном поле;

10) знаково-информационные системы типа информационное панно застройщика допустимы следующих видов:

- с наружным подсветом информационного поля, не оборудованные системой автоматической смены изображения на информационном поле;
- без подсвета информационного поля.

### Раздел III. Технические характеристики и требования к местам размещения знаково-информационных систем

#### Глава 1. Знаково-информационная система типа фасадная вывеска

8. Фасадная вывеска выполняется в виде плоскостных или объемных самостоятельно размещенных отдельных букв (каждая буква крепится отдельно) или размещенных на профильных трубах или на металлической раме.

Элементы крепления фасадной вывески (профильные трубы, металлическая рама) не могут выходить за габариты букв по высоте и длине. Крепление отдельных букв должно быть выполнено скрытым методом или с использованием декоративных заглушек.

9. Допускается размещение знаково-информационной системы типа фасадная вывеска с декоративно-художественным элементом либо логотипом компании рядом с фасадной вывеской.

Декоративно-художественный элемент либо логотип компании размещаются с левой стороны от фасадной вывески.

Высота декоративно-художественного элемента, логотипа компании не должна превышать допустимую высоту, установленную для фасадной вывески.

10. Элементы одного информационного поля фасадной вывески должны иметь одинаковую высоту и глубину. В случае исполнения фасадной вывески со смешанным сочетанием прописных и строчных букв высота фасадной вывески не должна превышать допустимую высоту, установленную для данного типа знаково-информационной системы.

11. Размер фасадной вывески составляет по высоте 300 мм, а по длине не должен выходить за границы части фасада, соответствующей занимаемым юридическими лицами или индивидуальными предпринимателями помещениям.

12. Размещение фасадной вывески осуществляется ниже горизонтальной линии строительных перекрытий либо на горизонтальной линии строительных перекрытий между первым и вторым этажами с соблюдением охранного поля. Размер охранного поля должен быть не менее 50 мм от внешней границы охранного поля до внешней границы места допустимого размещения знаково-информационной системы.

Размещение фасадных вывесок в пределах одного объекта должно осуществляться в один ряд на одной горизонтальной оси симметрии.

13. Внутренняя и наружная часть остекления оконных и витринных проемов должна быть свободна от любых надписей, рисунков, декоративных элементов и т.п. Не допускается полное или частичное перекрытие внутренней или наружной части оконных и витринных проемов объекта.

При отсутствии возможности размещения фасадной вывески в соответствии с требованиями пункта 12 настоящего Положения ее размещение осуществляется в пределах 1/3 верхней части окна или витрины помещения, в пределах которого осуществляет деятельность юридическое лицо или индивидуальный предприниматель.

Исполнение фасадной вывески в пределах 1/3 верхней части окна или витрины осуществляется в виде самостоятельно расположенных отдельных букв (каждая буква крепится отдельно к остеклению или на оконной или витринной раме) или расположенных на профильных трубах, закрепленных в откосах оконного или витринного проема. Допускается исполнение фасадной вывески непосредственно на остеклении окна или витрины методом трафаретной печати с нанесением текстовой и (или) цифровой части фасадной вывески белого цвета или плоттерной резки с использованием самоклеящейся пленки белого цвета (исполнение текстовой и (или) цифровой части в белом цвете). Не допускается выполнение фасадной вывески непосредственно на остеклении окна или витрины с использованием бумажных и баннерных материалов.

Фасадные вывески, расположенные на внешней стороне окна или витрины, не должны выходить за плоскость фасада объекта.

14. В пределах одного объекта исполнение и размещение фасадных вывесок осуществляется в одинаковом размере, месте размещения (фасад объекта, оконный или витринный проем), с идентичным методом крепления.

15. При наличии на фасаде объекта козырька фасадная вывеска размещается непосредственно под козырьком либо на фризе козырька, строго в габаритах козырька. Запрещается размещение фасадной вывески на фризе козырька, если ее размещение нарушит горизонтальную ось симметрии фасадных вывесок, расположенных на данном объекте.

Запрещается размещение фасадной вывески непосредственно на конструкции козырька.

16. Размещение фасадной вывески на нестационарном торговом объекте осуществляется в соответствии с требованиями к архитектурному облику нестационарных торговых объектов на территории города Омска, утвержденными нормативным правовым актом Администрации города Омска.

Размещение фасадной вывески на нестационарном торговом объекте осуществляется в границах фриза с отступами не менее 50 мм от края фриза.

17. Лицевая панель букв фасадной вывески может быть выполнена из светопропускного материала и оснащена системой внутреннего подсвета информационного поля.

Система освещения фасадной вывески должна иметь немерцающий, приглушенный свет, не создавать прямых направлений лучей освещения в окна жилых помещений.

Глубина объемной фасадной вывески не должна превышать 50 мм.

18. Не допускается размещение фасадных вывесок, содержащих более двух строк.

19. На внешних поверхностях одного объекта юридическое лицо, индивидуальный предприниматель вправе расположить только одну фасадную вывеску, в том числе в виде комплекса идентичных взаимосвязанных элементов одной фасадной вывески.

20. Фасадные вывески размещаются на плоских участках фасада объекта, свободных от архитектурных элементов, в пределах занимаемых юридическими лицами, индивидуальными предпринимателями помещений.

21. Фасадные вывески размещаются параллельно поверхности фасада объекта и (или) его конструктивных элементов.

22. При размещении на фасаде объекта фасадных рекламных конструкций фасадные вывески должны размещаться на одной горизонтальной оси симметрии с фасадными рекламными конструкциями.

23. Фасадная вывеска не должна отступать от плоскости фасада более чем на 50 мм.

## Глава 2. Знаково-информационная система типа вывеска перечня товаров (работ услуг)

24. Вывеска перечня товаров (работ, услуг) выполняется в виде плоскостной или объемной конструкции, размещаемой непосредственно у входа (справа или слева) или на входной группе в объект или помещение, в котором фактически находится (осуществляет деятельность) юридическое лицо, индивидуальный предприниматель.

В случае размещения вывески перечня товаров (работ, услуг) на стеклянной части входной группы в объект или помещение исполнение вывески осуществляется методом плоттерной резки с использованием самоклеящейся пленки белого цвета (исполнение текстовой и (или) цифровой части в белом цвете) или методом УФ-печати на прозрачной пленке с написанием текстовой и (или) цифровой части белого цвета.

25. Вывеска перечня товаров (работ, услуг) размещается параллельно поверхности фасада объекта и (или) его конструктивных элементов вплотную к фасаду объекта или на расстоянии не более 40 мм от фасада объекта с использованием точечных коннекторов.

26. В случае размещения вывески перечня товаров (работ, услуг) вплотную к фасаду объекта крепление вывески должно быть выполнено скрытым методом или с использованием декоративных заглушек.

27. В случае размещения в одном объекте нескольких юридических лиц, индивидуальных предпринимателей размеры вывесок перечня товаров (работ, услуг), располагаемых перед одним входом, должны быть идентичными, выполнены из идентичных материалов и не превышать установленных размеров.

Размещение вывесок перечня товаров (работ, услуг) в пределах одного объекта должно осуществляться в один высотный ряд.

Допускается размещение вывесок перечня товаров (работ, услуг) в два и более высотных ряда в случае размещения в пределах одного входа нескольких вывесок перечня товаров (работ, услуг), принадлежащих разным юридическим лицам, индивидуальным предпринимателям, осуществляющим хозяйственную деятельность в помещениях с единым входом. Максимальное количество высотных рядов - три.

28. Лицевая часть вывески перечня товаров (работ, услуг) может быть выполнена из светопропускного материала и оснащена системой внутреннего подсвета информационного поля.

Система освещения вывески перечня товаров (работ, услуг) должна иметь немерцающий, приглушенный свет, не создавать прямых направлений лучей освещения в окна жилых помещений.

Глубина объемной вывески перечня товаров (работ, услуг) не должна превышать 20 мм.

29. Вывеска перечня товаров (работ, услуг) не может содержать информацию об одном или нескольких товарах (блюдах) с описанием их составляющих, ценах, в том числе с изображением такого товара (блюда), позволяющих выделить их из однородной группы товаров.

30. Размер вывески перечня товаров (работ, услуг) составляет по высоте 600 мм, по длине 400 мм.

В случае размещения вывесок перечня товаров (работ, услуг) на фасаде объекта или помещения в два и более высотных ряда размер каждой вывески такого типа должен составлять по высоте 400 мм, по длине 600 мм.

### Глава 3. Знаково-информационная система типа режимная вывеска

31. Режимная вывеска выполняется в виде плоскостной или объемной конструкции, размещаемой непосредственно у входа (справа или слева) или на входной группе в объект или помещение, в котором фактически находится (осуществляет деятельность) юридическое лицо, индивидуальный

предприниматель.

В случае размещения режимной вывески на стеклянной части входной группы в объект или помещение исполнение вывески осуществляется методом плоттерной резки с использованием самоклеящейся пленки белого цвета (исполнение текстовой и (или) цифровой части в белом цвете) или методом УФ-печати на прозрачной пленке с написанием текстовой и (или) цифровой части белого цвета.

32. Режимная вывеска размещается параллельно поверхности фасада объекта и (или) его конструктивных элементов вплотную к фасаду объекта или на расстоянии не более 40 мм от фасада объекта с использованием точечных коннекторов.

33. В случае размещения режимной вывески вплотную к фасаду объекта крепление вывески должно быть выполнено скрытым методом или с использованием декоративных заглушек.

34. В случае размещения в одном объекте нескольких юридических лиц, индивидуальных предпринимателей параметры (размеры) режимных вывесок, располагаемых перед одним входом, должны быть идентичными, выполнены из идентичных материалов и не превышать установленных размеров.

Размещение режимных вывесок в пределах одного объекта должно осуществляться в один высотный ряд.

Допускается размещение режимных вывесок в два и более высотных ряда в случае размещения в пределах одного входа нескольких режимных вывесок, принадлежащих разным юридическим лицам, индивидуальным предпринимателям, осуществляющим хозяйственную деятельность в помещениях с единым входом. Максимальное количество высотных рядов - три.

35. Лицевая часть режимной вывески может быть выполнена из светопропускного материала и оснащена системой внутреннего подсвета информационного поля.

Система освещения режимной вывески должна иметь немерцающий, приглушенный свет, не создавать прямых направлений лучей освещения в окна жилых помещений.

Глубина объемной режимной вывески не должна превышать 20 мм.

36. Режимная вывеска должна содержать информацию, предусмотренную Законом Российской Федерации «О защите прав потребителей».

37. Размер режимной вывески составляет по высоте 600 мм, по длине 400 мм.

В случае размещения режимных вывесок на фасаде объекта или помещения в два и более высотных ряда размер каждой вывески такого типа должен составлять по высоте 400 мм, по длине 600 мм.

38. Вывеска перечня организаций выполняется в виде информационного модульного блока, размещаемого непосредственно у входа (справа или слева) или на входной группе в объект или помещение, в котором фактически находятся (осуществляют деятельность) юридические лица, индивидуальные предприниматели.

Информационный модульный блок представляет собой систему идентично выполненных модулей, расположенных друг под другом на равном удалении друг от друга. Размер межмодульного интервала должен быть не менее 10 мм.

Размер одного модуля составляет по высоте 100 мм, по длине не более 400 мм, но не может выходить за пределы части фасада здания, на которой он размещается. Габариты модулей, входящих в состав информационного модульного блока должны иметь одинаковую высоту, длину и глубину.

Информационные модульные блоки в пределах одного объекта должны иметь одинаковое оформление и принцип размещения информации, цвет основы модулей – белый.

В пределах одного информационного модульного блока должно быть не менее трех модулей.

Не допускается хаотичное размещение информации и разная высота надписей в пределах разных модулей одного информационного модульного блока.

39. В случае размещения информационного модульного блока на стеклянной части входной группы в объект или помещение его исполнение осуществляется методом плоттерной резки с использованием самоклеящейся пленки белого цвета (исполнение текстовой и (или) цифровой части в белом цвете) или методом УФ-печати на прозрачной пленке с написанием текстовой и (или) цифровой части белого цвета.

40. Вывеска перечня организаций размещается параллельно поверхности фасада объекта и (или) его конструктивных элементов вплотную к фасаду объекта или на расстоянии не более 40 мм от фасада объекта с использованием точечных коннекторов.

41. В случае размещения вывески перечня организаций вплотную к фасаду объекта крепление вывески должно быть выполнено скрытым методом или с использованием декоративных заглушек.

42. Лицевая часть вывески перечня организаций может быть выполнена из светопропускного материала и оснащена системой внутреннего подсвета информационного поля.

Система освещения вывески перечня организаций должна иметь немерцающий, приглушенный свет, не создавать прямых направлений лучей освещения в окна жилых помещений.

Глубина объемной вывески перечня организаций не должна превышать 20 мм.

43. Фасадный указатель выполняется в виде плоскостной или объемной конструкции, размещаемой вровень с ближайшей верхней горизонтальной линией оконных, витринных или дверных проемов объекта, на котором он размещается.

44. Крепление фасадного указателя должно быть выполнено скрытым методом или с использованием декоративных заглушек.

45. Лицевая часть фасадного указателя может быть выполнена из светопропускного материала и оснащена системой внутреннего подсвета информационного поля.

Система освещения фасадного указателя должна иметь немерцающий, приглушенный свет, не создавать прямых направлений лучей освещения в окна жилых помещений.

Глубина объемного фасадного указателя не должна превышать 20 мм.

46. В случае исполнения фасадного указателя в плоскостном виде без подсвета он должен быть выполнен с использованием светоотражающих материалов.

47. Размер фасадного указателя составляет по высоте 200 мм, а по длине определяется количеством текстовых и цифровых элементов.

48. На информационном поле фасадного указателя размещается информация о наименовании улицы, проезда, проспекта и т.п., в том числе историческом наименовании (при его наличии), номере дома, строения, корпуса, литеры и т.п.

Текстовое и цифровое написание осуществляется с соблюдением охранного поля. Размер охранного поля должен быть не менее 10 мм от внешней границы контура информационного поля до внешней границы текстового и цифрового написания. Размер контура фасадного указателя составляет 10 мм. Цвет контура левой стороны фасадного указателя – белый, правой – ультрамариново-синий (RAL 5002).

Левая часть информационного поля фасадного указателя содержит наименование элемента улично-дорожной сети (улица, проезд, проспект и т.п.). Указанный элемент выполняется строчными буквами, шрифт Arial, кегль 158, цвет – белый. Название элемента (название улицы, проезда, проспекта и т.п.) выполняется прописными буквами (размер кегля зависит от количества элементов), шрифт Arial, цвет – белый.

Размещение символов на информационном поле фасадного указателя осуществляется посредством изменения кегля с сохранением соотношения пропорций кегля. Непропорциональное искажение шрифтовых элементов не допускается.

В левой части фасадного указателя в том числе допускается размещение исторического наименования элемента улично-дорожной сети (при его наличии).

Фон левой стороны информационного поля фасадного указателя – ультрамариново-синий (RAL 5002).

Правая часть информационного поля фасадного указателя содержит

цифровой элемент (а при наличии и буквенный) номера дома, строения, корпуса, литеры и т.п. Указанный элемент выполняется цифрами и (или) буквами, шрифт Arial, кегль 450, цвет – ультрамариново-синий (RAL 5002). Непропорциональное искажение шрифтовых элементов не допускается.

Фон правой стороны информационного поля фасадного указателя – белый.

49. Написание наименований элементов планировочной структуры и элементов улично-дорожной сети осуществляется в соответствии с Правилами присвоения, изменения и аннулирования адресов, утвержденными постановлением Правительства Российской Федерации от 19 ноября 2014 года № 1221 «Об утверждении Правил присвоения, изменения и аннулирования адресов».

#### Глава 6. Знаково-информационная система типа крышная вывеска

50. Крышная вывеска выполняется в виде самостоятельно размещенных отдельных букв, размещенных на профильных трубах или на металлической раме.

Элементы крепления крышной вывески (профильные трубы, металлическая рама) не могут выходить за габариты отдельных букв по высоте и длине.

51. Допускается размещение знаково-информационной системы типа крышная вывеска с декоративно-художественным элементом либо логотипом компании рядом с крышной вывеской.

Декоративно-художественный элемент либо логотип компании размещаются с левой стороны от крышной вывески.

Высота декоративно-художественного элемента, логотипа компании не должна превышать допустимую высоту, установленную для крышной вывески.

52. Элементы одного информационного поля крышной вывески должны иметь одинаковую высоту и глубину. В случае исполнения крышной вывески со смешанным сочетанием прописных и строчных букв высота крышной вывески не должна превышать допустимой высоты, установленной для данного типа знаково-информационной системы.

53. Крышная вывеска размещается непосредственно на крыше объекта, в том числе на его стилобатной части, при условии, что юридическое лицо или индивидуальный предприниматель занимают все многоэтажное здание или весь объект.

Если юридическое лицо или индивидуальный предприниматель занимают лишь часть многоэтажного здания или объекта, размещение крышной вывески на крыше объекта, в том числе на его стилобатной части, не допускается.

54. Размер знаково-информационных систем данного типа,

размещаемых на крыше объекта, в том числе на его стилобатной части, определяются в зависимости от этажности объекта.

Высота крышных вывесок, располагаемых на крыше объекта, в том числе на его стилобатной части, должна быть:

- не более 1,5 м для одно- и двухэтажных объектов;
- не более 2 м для трех- и четырехэтажных объектов;
- не более 3 м для объектов с этажностью свыше 4 четырех.

Длина крышных вывесок, располагаемых на крыше объекта, в том числе на его стилобатной части, не может превышать длины фасада объекта, на котором они размещены.

55. Высота размещения крышной вывески от уровня кровли составляет:

- не более 0,2 м для одно- и двухэтажных объектов;
- не более 0,5 м для трех- и четырехэтажных объектов;
- не более 0,7 м для объектов с этажностью свыше четырех.

56. Допускается размещение крышной вывески на крыше торгового объекта (центра) в виде названия данного торгового объекта (центра).

57. Не допускается размещение крышной вывески на коньке скатной кровли и на фронте, имеющем оконный проем.

#### Глава 7. Знаково-информационная система типа отдельно стоящий указатель

58. Отдельно стоящий указатель выполняется в виде отдельно стоящей опоры и одно- или двухстороннего информационного поля, представляющего собой объемную или плоскостную конструкцию, содержащую сведения о фирменном наименовании (наименовании) или коммерческом обозначении юридического лица или индивидуального предпринимателя, в том числе с использованием товарного знака или его части, знака обслуживания или его части, виде деятельности.

59. Размещение отдельно стоящего указателя допускается только в случае расположения юридического лица или индивидуального предпринимателя в подвальном или цокольном этажах объекта.

Размещение отдельно стоящего указателя осуществляется в районе верхней ступени спуска в подвальный или цокольный этажи объекта.

60. В случае размещения в пределах одного объекта двух и более опор отдельно стоящего указателя их размещение осуществляется в одинаковом размере, на одной горизонтальной линии (равной удаленности от объекта), с идентичным методом крепления.

Форма, крепление и цвет опоры должны быть выполнены в едином стиле. Высота опоры не должна превышать 2,5 м.

61. Информационные поля отдельно стоящих указателей размещаются перпендикулярно фасаду объекта.

62. Размер информационного поля отдельно стоящего указателя составляет по высоте 300 мм, по длине 300 мм. Глубина информационного поля данного типа знаково-информационной системы не должна составлять

более 100 мм.

63. Фундаментный блок опоры отдельно стоящего указателя должен быть заглублен ниже уровня грунта. Фундамент выполняется согласно проекту (техническому паспорту), рассчитанному для эксплуатации знаково-информационной системы на открытом воздухе в районах с умеренным климатом в IV-м ветровом районе в соответствии со СНиП 2.01.07-85\*. «Строительные нормы и правила. Нагрузки и воздействия». В случае отсутствия технической возможности заглубления фундамента допускается его размещение без заглубления, при условии его декоративного оформления.

64. Расстояние между отдельно стоящими указателями должно составлять не менее 10 м.

65. Не допускается размещение более одного отдельно стоящего указателя в пределах одного спуска в подвальный или цокольный этажи объекта.

66. В случае размещения в подвальном или цокольном этажах объекта в пределах одного спуска нескольких юридических лиц и (или) индивидуальных предпринимателей информация об их размещении осуществляется в виде вывески перечня организаций, выполняемой в соответствии с требованиями главы 4 настоящего Положения.

67. Размещение отдельно стоящего указателя не должно нарушать прочностные характеристики несущих элементов объектов, затруднять или делать невозможным функционирование объектов инженерной инфраструктуры, создавать препятствия при очистке (уборке) прилегающей территории.

#### Глава 8. Знаково-информационная система типа информационная стела автозаправочной станции

68. Размеры знаково-информационной системы типа информационная стела автозаправочной станции не могут превышать по высоте 9 м, по ширине 2,5 м.

69. Информационные поля знаково-информационной системы типа информационная стела автозаправочной станции могут быть выполнены из светопропускного материала и оснащены системой внутреннего подсвета информационных полей.

Система освещения знаково-информационной системы данного типа должна иметь немерцающий, приглушенный свет, не создавать прямых направлений лучей освещения в окна жилых помещений.

70. Знаково-информационная система типа информационная стела автозаправочной станции устанавливается с учетом исключения возможности ее случайного повреждения транспортными средствами, в том числе при очистке (уборке) дороги (улицы, тротуара).

71. Обозначение вида деятельности юридического лица или индивидуального предпринимателя на знаково-информационных

системах типа информационная стела автозаправочной станции должно выполняться без сокращения слов. Допускаются только общепринятые сокращения в написании вида деятельности юридического лица или индивидуального предпринимателя (например: АЗС, ГАЗС).

На информационных стелах автозаправочных станций допускается размещение информации о фирменном наименовании или коммерческом обозначении, товарном знаке или его части, знаке обслуживания или его части, наименовании (марке) реализуемых видов топлива и их стоимости.

72. Не допускается установка знаково-информационных систем типа информационная стела автозаправочной станции, выполненных в виде плоскостных щитовых конструкций.

#### Глава 9. Знаково-информационная система типа остановочный аншлаг

73. Знаково-информационная система типа остановочный аншлаг выполняется в виде плоскостной или объемной конструкции, размещаемой непосредственно на лицевой стороне остановочного комплекса.

74. Крепление остановочного аншлага должно быть выполнено скрытым методом или с использованием декоративных заглушек.

75. В пределах информационного поля знаково-информационной системы типа остановочный аншлаг допускается размещение декоративно-художественного элемента рядом с наименованием остановки общественного транспорта (справа или слева).

Высота декоративно-художественного элемента не должна превышать допустимую высоту, установленную для написания наименования остановки общественного транспорта.

76. Лицевая часть остановочного аншлага может быть выполнена из светопропускного материала и оснащена системой внутреннего подсвета информационного поля.

Система освещения остановочного аншлага должна иметь немерцающий, приглушенный свет, не создавать прямых направлений лучей освещения в окна жилых помещений.

Глубина объемной знаково-информационной системы типа остановочный аншлаг не должна превышать 20 мм.

77. В случае исполнения остановочного аншлага в плоскостном виде без подсвета он должен быть выполнен с использованием светоотражающих материалов.

78. На информационном поле остановочного аншлага текстовое и цифровое написание наименования остановки общественного транспорта осуществляется с соблюдением охранного поля. Размер охранного поля должен быть не менее 10 мм от внешней границы контура информационного поля до внешней границы текстового и цифрового элемента. Размер контура остановочного аншлага составляет 10 мм. Цвет контура – белый.

Информационное поле остановочного аншлага содержит наименование

остановки общественного транспорта и декоративно-художественный элемент (при необходимости). Наименование остановки общественного транспорта выполняется прописными буквами (размер кегля зависит от количества элементов), шрифт Arial, цвет – белый.

Размещение элементов на информационном поле остановочного аншлага осуществляется посредством изменения кегля с сохранением соотношения пропорций кегля. Непропорциональное искажение шрифтовых элементов не допускается.

Фон информационного поля остановочного аншлага – оксид красный (RAL 3009).

79. Размер остановочного аншлага составляет по высоте 200 мм, а по длине определяется количеством текстовых и цифровых элементов.

Непропорциональное искажение шрифтовых элементов не допускается.

80. Элементы одного информационного поля остановочного аншлага должны иметь одинаковую высоту. Допускается написание наименования остановки общественного транспорта со смешанным сочетанием прописных и строчных букв.

#### Глава 10. Знаково-информационная система типа информационное панно застройщика

81. Высота знаково-информационной системы типа информационное панно застройщика не может превышать 3 м. Длина информационного поля определяется длиной ограждения строительной площадки.

82. На информационных полях знаково-информационной системы типа информационное панно застройщика допускается размещение информации о фирменном наименовании (наименовании), в том числе коммерческом обозначении застройщика, включая использование товарного знака или его части, знака обслуживания или его части, виде деятельности, наименовании объекта строительства и его характеристиках, изображение декоративных элементов, тематических слоганов.

#### Глава 11. Общие требования к техническим характеристикам и местам размещения знаково-информационных систем

83. Знаково-информационные системы на территории города Омска при размещении не должны нарушать внешний архитектурно-художественный облик сложившейся застройки города Омска.

84. Цветовое и стилистическое оформление знаково-информационных систем не должно диссонировать с архитектурным обликом здания, сооружения, на котором размещаются знаково-информационные системы.

85. Знаково-информационные системы, размещаемые в городе Омске, должны быть безопасны, спроектированы, изготовлены и установлены в соответствии с требованиями технических регламентов, строительных норм

и правил, государственных стандартов, а также настоящего Положения.

86. Знаково-информационные системы не должны нарушать прочностных характеристик несущих элементов объектов, к которым они присоединяются, затруднять или делать невозможным функционирование объектов инженерной инфраструктуры.

87. Знаково-информационные системы не должны создавать препятствий для очистки фасадов, кровель при их размещении на крыше или стилобатной части объекта, а при размещении отдельно стоящих указателей не должны создавать препятствий для движения пешеходов, очистки (уборке) дорог (улиц, тротуаров) механизированным способом.

88. Знаково-информационные системы, оборудованные системами внутреннего подсвета информационного поля, должны иметь систему аварийного отключения от сети электропитания.

89. Знаково-информационные системы не должны располагаться на деревьях и кустарниках, дорожных, пешеходных и перильных ограждениях, на ограждениях территорий парков, скверов, зданий, строений и иных ограждениях, за исключением знаково-информационных систем типа информационное панно застройщика.

90. Не допускается размещение знаково-информационных систем:

1) на опорах линий освещения, контактной сети и линий электропередач;

2) перекрывающих архитектурные детали фасадов объектов, в том числе колонн, пилястр, орнаментов и лепнины, эркеров и т.п.;

3) перекрывающих полностью оконные и дверные проемы, а также витражи и витрины;

4) выполненных на бумажной основе или на баннерной ткани;

5) с нарушением геометрических параметров и мест размещения, установленных настоящим Положением;

б) в оконных проемах многоквартирных домов, в границах жилых помещений;

7) на расстоянии менее 2 м от мемориальных досок;

8) на ограждающих конструкциях сезонных объектов.

91. Юридическое лицо, индивидуальный предприниматель вправе разместить на внешних поверхностях одного объекта одну знаково-информационную систему одного типа, в том числе в виде комплекса идентичных взаимосвязанных элементов одного типа знаково-информационных систем.

92. Знаково-информационные системы размещаются на плоских участках фасада объекта, свободных от архитектурных элементов, в пределах занимаемых юридическими лицами, индивидуальными предпринимателями помещений.

93. Знаково-информационные системы размещаются параллельно поверхности фасадов объектов и (или) их конструктивных элементов.

94. В случае размещения на поверхности фасада объекта более одной знаково-информационной системы одного типа они должны размещаться

в один ряд на одной горизонтальной оси симметрии.

95. Знаково-информационные системы должны изготавливаться из материалов с высокими эксплуатационными свойствами, устойчивыми к воздействию климатических условий, имеющих гарантированную антикоррозионную стойкость, морозоустойчивость, обеспечивающих безопасность эксплуатации и удобство обслуживания (содержания и ремонта).

96. Установка новых и (или) замена, содержание и ремонт существующих знаково-информационных систем производится их владельцами.

97. На знаково-информационных системах не допускается размещение информации:

- о цене товара (за исключением знаково-информационной системы типа информационная стена автозаправочной станции);

- о номере телефона и интернет-адресе владельца знаково-информационной системы;

- об акциях и скидках;

- развернутом перечне товаров, работ (услуг);

- о продаже, аренде имущества;

- иной информации, не предусмотренной для конкретного типа знаково-информационной системы.

98. Не допускается исполнение знаково-информационных систем в неоновых или флуоресцентных цветах.

99. Образцы выполнения и размещения знаково-информационных систем на зданиях, строениях, сооружениях, киосках, павильонах, остановочных навесах или на земельных участках независимо от форм собственности в виде отдельно стоящих конструкций содержатся в приложении № 1 к настоящему Положению.

100. Наряду с требованиями, установленными настоящим Положением к типам, видам, техническим характеристикам и к местам размещения знаково-информационных систем на территории города Омска, дополнительно применяются специальные требования к типам, видам, техническим характеристикам и к местам размещения знаково-информационных систем на отдельных территориях города Омска (дизайн-код для отдельных территорий), установленные в приложении № 2 к настоящему Положению.

---

Приложение № 1  
к Положению о типах, видах, технических  
характеристиках и требованиях к местам  
размещения знаково-информационных  
систем на территории города Омска

## ОБРАЗЦЫ

выполнения и размещения знаково-информационных систем  
на зданиях, строениях, сооружениях, киосках,  
павильонах, остановочных навесах или  
на земельных участках независимо от форм  
собственностей в виде отдельно стоящих конструкций

### 1. Образцы выполнения знаково-информационных систем на территории города Омска

#### 1.1. Знаково-информационная система типа фасадная вывеска (примеры)



- Фасадная вывеска выполняется в виде самостоятельно размещенных отдельных букв (каждая буква крепится отдельно) или размещенных на профильных трубах, или на металлической раме.

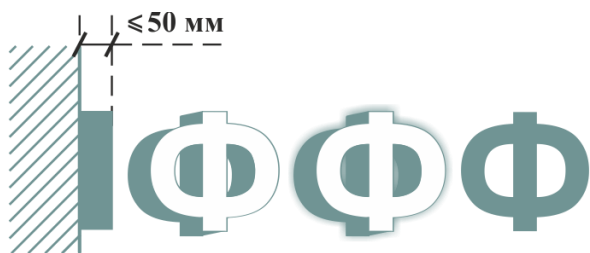
Элементы крепления фасадной вывески (профильные трубы, металлическая рама) не могут выходить за габариты отдельных букв по высоте и длине. Крепление отдельных букв должно быть выполнено скрытым методом или с использованием декоративных заглушек.

- Размер фасадной вывески составляет по высоте 300 мм, а по длине не должен выходить за границы части фасада, соответствующей занимаемым юридическими лицами или индивидуальными предпринимателями помещениям.



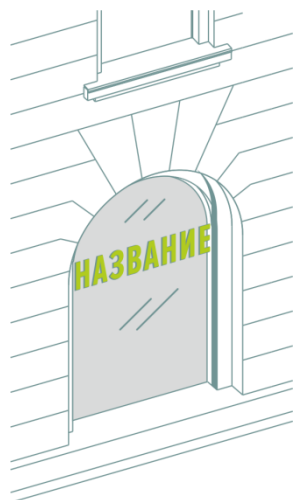
- Допускается размещение знаково-информационной системы типа фасадная вывеска с декоративно-художественным элементом либо логотипом компании рядом с фасадной вывеской. Высота декоративно-художественного элемента, логотипа компании не должна превышать допустимую высоту, установленную для фасадной вывески.

- Элементы одного информационного поля фасадной вывески должны иметь одинаковую высоту и глубину. В случае исполнения фасадной вывески со смешанным сочетанием прописных и строчных букв высота фасадной вывески не должна превышать допустимую высоту, установленную для данного типа знаково-информационной системы.



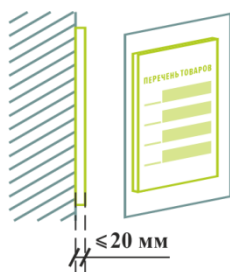
Лицевая панель букв фасадной вывески может быть выполнена из светопропускного материала и оснащена системой внутреннего подсвета информационного поля.

Система освещения фасадной вывески должна иметь немерцающий, приглушенный свет, не создавать прямых направлений лучей освещения в окна жилых помещений.



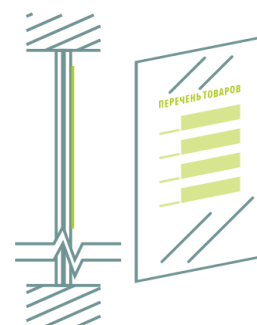
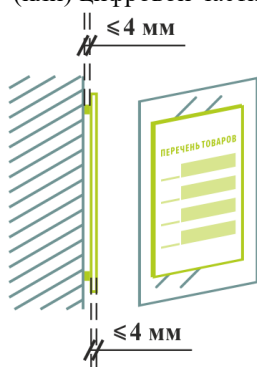
- Исполнение фасадной вывески в пределах 1/3 верхней части окна или витрины осуществляется в виде самостоятельно расположенных отдельных букв (каждая буква крепится отдельно к остеклению или на оконной или витринной раме) или расположенных на профильных трубах, закрепленных в откосах оконного или витринного проема. Допускается исполнение фасадной вывески непосредственно на остеклении окна или витрины методом трафаретной печати с написанием текстовой и (или) цифровой части белого цвета или плоттерной резки с использованием самоклеящейся пленки белого цвета (исполнение текстовой и (или) цифровой части в белом цвете). Не допускается выполнение фасадной вывески непосредственно на остеклении окна или витрины с использованием бумажных и баннерных материалов.

## 1.2. Знаково-информационная система типа вывеска перечня товаров (работ, услуг) (примеры)



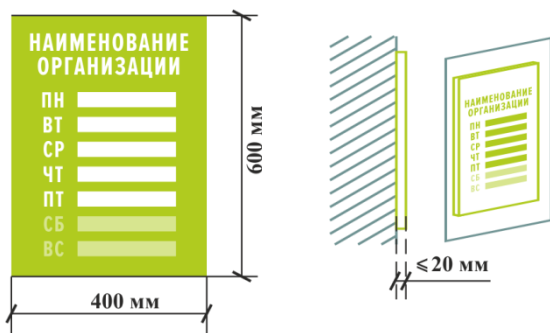
- Вывеска перечня товаров (работ услуг) выполняется в виде плоскостной или объемной конструкции, размещаемой непосредственно у входа (справа или слева) или на входной группе в объект или помещение, в котором фактически находится (осуществляет деятельность) юридическое лицо, индивидуальный предприниматель.

- В случае размещения вывески перечня товаров (работ услуг) на стеклянной части входной группы в объект или помещение, исполнение вывески осуществляется методом плоттерной резки с использованием самоклеящейся пленки белого цвета (исполнение текстовой и (или) цифровой части в белом цвете) или методом УФ-печати на прозрачной пленке с написанием текстовой и (или) цифровой части белого цвета.



- Вывеска перечня товаров (работ услуг) размещается параллельно поверхности фасада объекта и (или) его конструктивных элементов вплотную к фасаду объекта или на расстоянии не более 40 мм от фасада объекта с использованием точечных коннекторов.

### 1.3. Знаково-информационная система типа режимная вывеска (примеры)



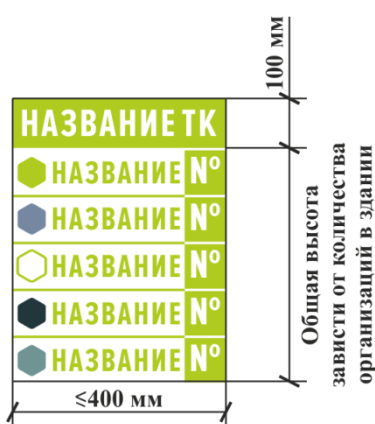
● Режимная вывеска выполняется в виде плоскостной или объемной конструкции, размещаемой непосредственно у входа (справа или слева) или на входной группе в объект или помещение, в котором фактически находится (осуществляет деятельность) юридическое лицо, индивидуальный предприниматель.

● В случае размещения режимной вывески на стеклянной части входной группы в объект или помещение, исполнение вывески осуществляется методом плоттерной резки с использованием самоклеящейся пленки белого цвета (исполнение текстовой и (или) цифровой части в белом цвете) или методом УФ-печати на прозрачной пленке с написанием текстовой и (или) цифровой части белого цвета.



● Режимная вывеска размещается параллельно поверхности фасада объекта и (или) его конструктивных элементов вплотную к фасаду объекта или на расстоянии не более 40 мм от фасада объекта с использованием точечных коннекторов.

### 1.4. Знаково-информационная система типа вывеска перечня организаций (примеры)



● Вывеска перечня организаций выполняется в виде информационного модульного блока.

Информационный модульный блок представляет собой систему идентично выполненных модулей, расположенных друг под другом на равном удалении друг от друга. Размер межмодульного интервала должен быть не менее 10 мм.

● Размер одного модуля составляет по высоте 100 мм, по длине не более 400 мм, но не может выходить за пределы части фасада здания, на которой он размещается. Габариты модулей, входящих в состав информационного модульного блока должны иметь одинаковую высоту, длину и глубину.

● Не допускается хаотичное размещение информации и разная высота надписей в пределах разных модулей одного информационного модульного блока.

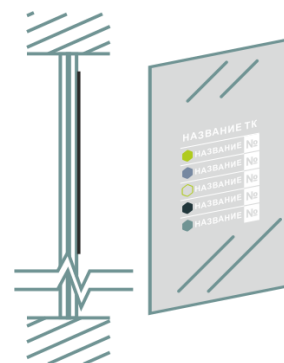
• Информационные модульные блоки в пределах одного объекта должны иметь одинаковое оформление и принцип размещения информации, цветовое решение основы модулей выполняется в одном цвете (белый).

• В пределах одного информационного модульного блока должно быть не менее трех модулей.



• Вывеска перечня организаций размещается параллельно поверхности фасада объекта и (или) его конструктивных элементов вплотную к фасаду объекта или на расстоянии не более 40 мм от фасада объекта с использованием точечных коннекторов.

• В случае размещения информационного модульного блока на стеклянной части входной группы в объект или помещение, его исполнение осуществляется методом плоттерной резки с использованием самоклеящейся пленки белого цвета (исполнение текстовой и (или) цифровой части в белом цвете) или методом УФ-печати на прозрачной пленке с написанием текстовой и (или) цифровой части белого цвета.



## 1.5. Знаково-информационная система типа фасадный указатель (примеры)

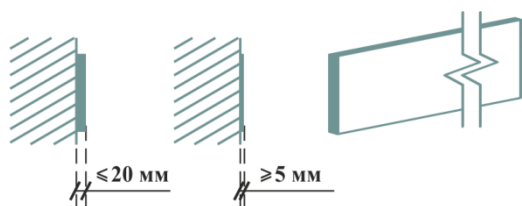


• Фасадный указатель выполняется в виде плоскостной или объемной конструкции. Текстовое и цифровое написание осуществляется с соблюдением охранного поля. Размер охранного поля должен быть не менее 10 мм от внешней границы контура информационного поля до внешней границы текстового и цифрового написания. Размер контура фасадного указателя составляет 10 мм. Цвет контура левой стороны фасадного указателя – белый, правой – ультрамариново-синий (RAL 5002).

Фон информационного поля левой части фасадного указателя – ультрамариново-синий (RAL 5002), правой – белый.

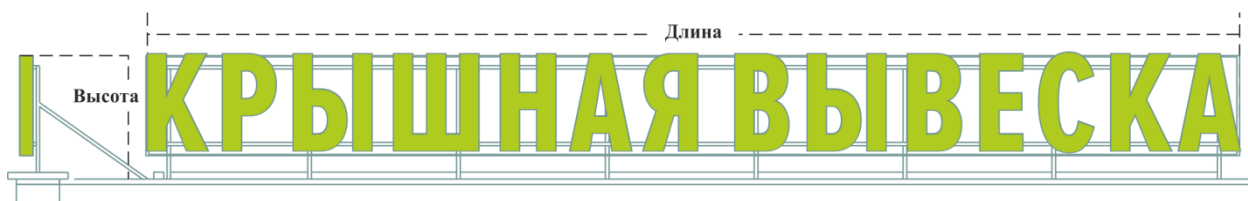
Написание наименования элемента улично-дорожной сети (улица, проезд, проспект и т.п.) в левой части информационного поля фасадного указателя выполняется строчными буквами, шрифт Arial, кегль 158, цвет – белый. Название элемента (название улицы, проезда, проспекта и т.п.) выполняется прописными буквами (размер кегля зависит от количества элементов), шрифт Arial, цвет – белый.

Написание цифрового элемента (а при наличии и буквенного) в правой части информационного поля фасадного указателя выполняется шрифтом Arial, кегль 450, цвет – ультрамариново-синий (RAL 5002).



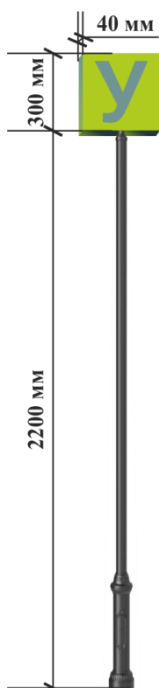
• Размер фасадного указателя составляет по высоте 200 мм, а по длине определяется количеством текстовых и цифровых элементов.

## 1.6. Знаково-информационная система типа крышная вывеска (пример)

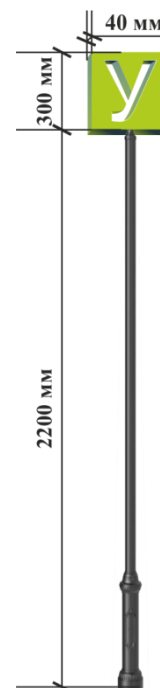


- Крышная вывеска выполняется в виде самостоятельно расположенных отдельных букв, размещенных на профильных трубах, или на металлической раме.
- Элементы крепления крышной вывески (профильные трубы, металлическая рама) не могут выходить за габариты отдельных букв по высоте и длине.
- Размер знаково-информационных систем данного типа, размещаемых на крыше объекта, в том числе на его стилобатной части, определяется в зависимости от этажности объекта.

## 1.7. Знаково-информационная система типа отдельно стоящий указатель (пример)



- Отдельно стоящий указатель выполняется в виде отдельно стоящей опоры и одно- или двухстороннего информационного поля, представляющего собой объемную или плоскостную конструкцию.
- Размещение отдельно стоящего указателя допускается только в случае расположения юридического лица или индивидуального предпринимателя в подвальном или цокольном этажах объекта.
- Размещение отдельно стоящего указателя осуществляется в районе верхней ступени спуска в подвальный или цокольный этажи объекта.
- В случае размещения в пределах одного объекта двух и более опор отдельно стоящего указателя их размещение осуществляется в одинаковом размере, на одной горизонтальной линии (равной удаленности от объекта), идентичным методом крепления
- Форма, крепление и цвет окрашивания опоры должны быть выполнены в едином стиле. Высота опоры не должна превышать 2,5 м.
- Информационные поля отдельно стоящих указателей размещаются перпендикулярно фасаду объекта.
- Размер информационного поля отдельно стоящего указателя составляет по высоте 300 мм, по длине 300 мм. Глубина информационного поля данного типа знаково-информационной системы не должна составлять более 100 мм.



- Фундаментный блок опоры отдельно стоящего указателя должен быть заглублен ниже уровня грунта.

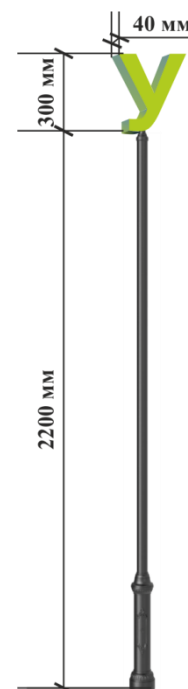
В случае отсутствия технической возможности заглубления фундамента, допускается его размещение без заглубления, при условии его декоративного оформления.

- Расстояние между отдельно стоящими указателями должно составлять не менее 10 м.

- Не допускается размещение более одного отдельно стоящего указателя в пределах одного спуска в подвальный или цокольный этажи объекта.

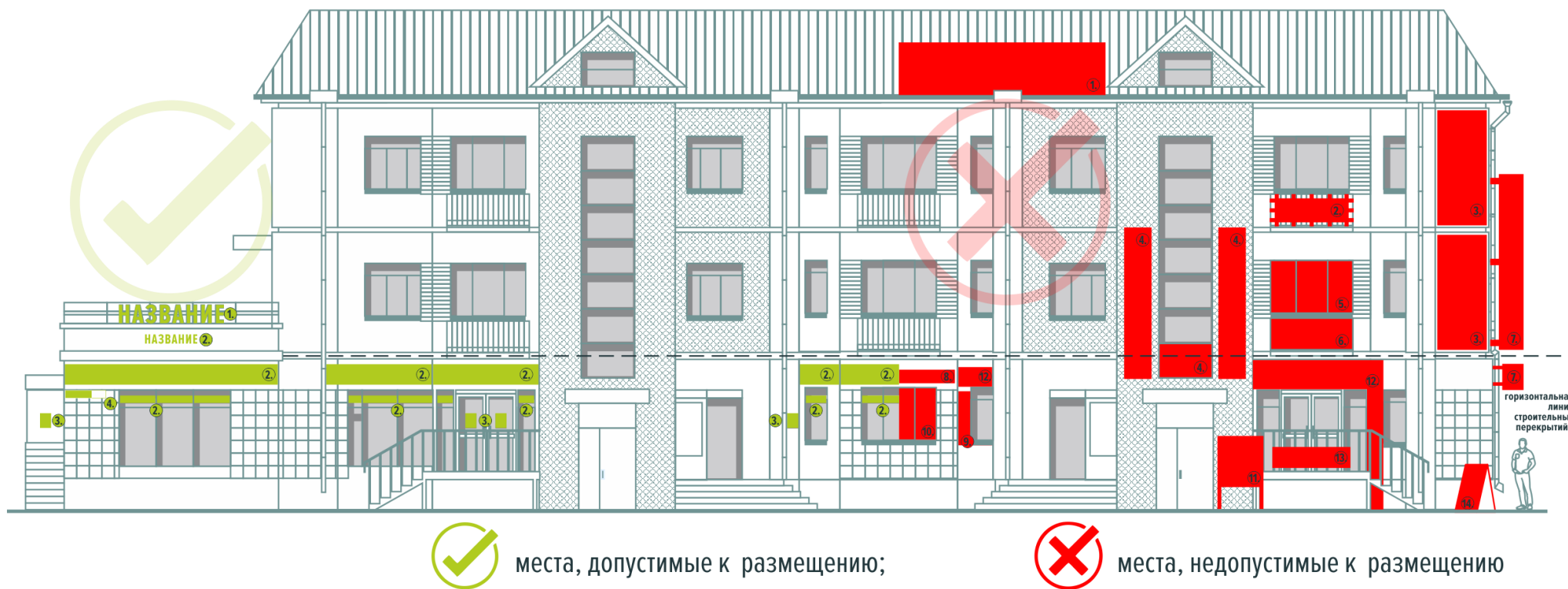
- В случае размещения в подвальном или цокольном этажах объекта в пределах одного спуска нескольких юридических лиц и (или) индивидуальных предпринимателей информация об их размещении осуществляется в виде вывески перечня организаций, выполняемой в соответствии с требованиями главы 4 настоящего Положения.

- Размещение отдельно стоящего указателя не должно нарушать прочностные характеристики несущих элементов объектов, затруднять или делать невозможным функционирование объектов инженерной инфраструктуры, создавать препятствия при очистке (уборке) прилегающей территории.



## 2. Образцы размещения знаково-информационных систем

Пример 1. Жилой дом типовой застройки

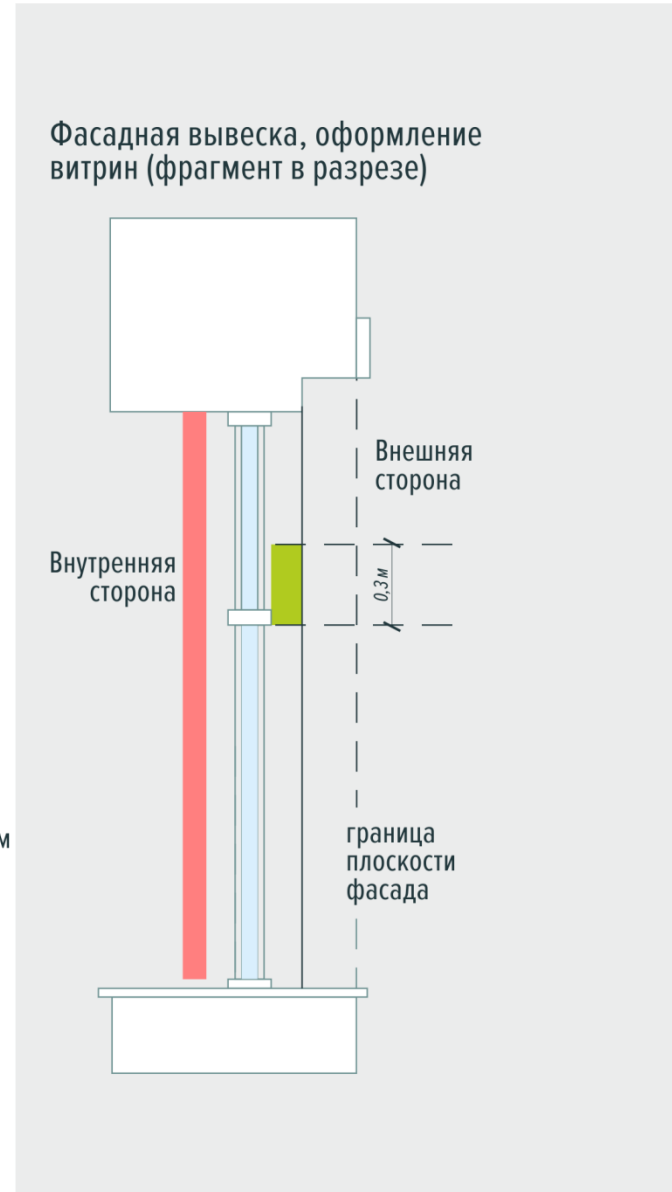


## Участки фасада, предназначенные для размещения знаково-информационных систем



\* Допускается размещение ЗИС на внешнем ограждающем элементе лоджии, не выходящем за пределы плоскости фасада здания.  
Не допускается размещение ЗИС на внешнем ограждающем элементе балкона.

- ось симметрии;
- охранное поле;
- места, допустимые к размещению;
- места, недопустимые к размещению



## Пример 2. Здание исторической застройки

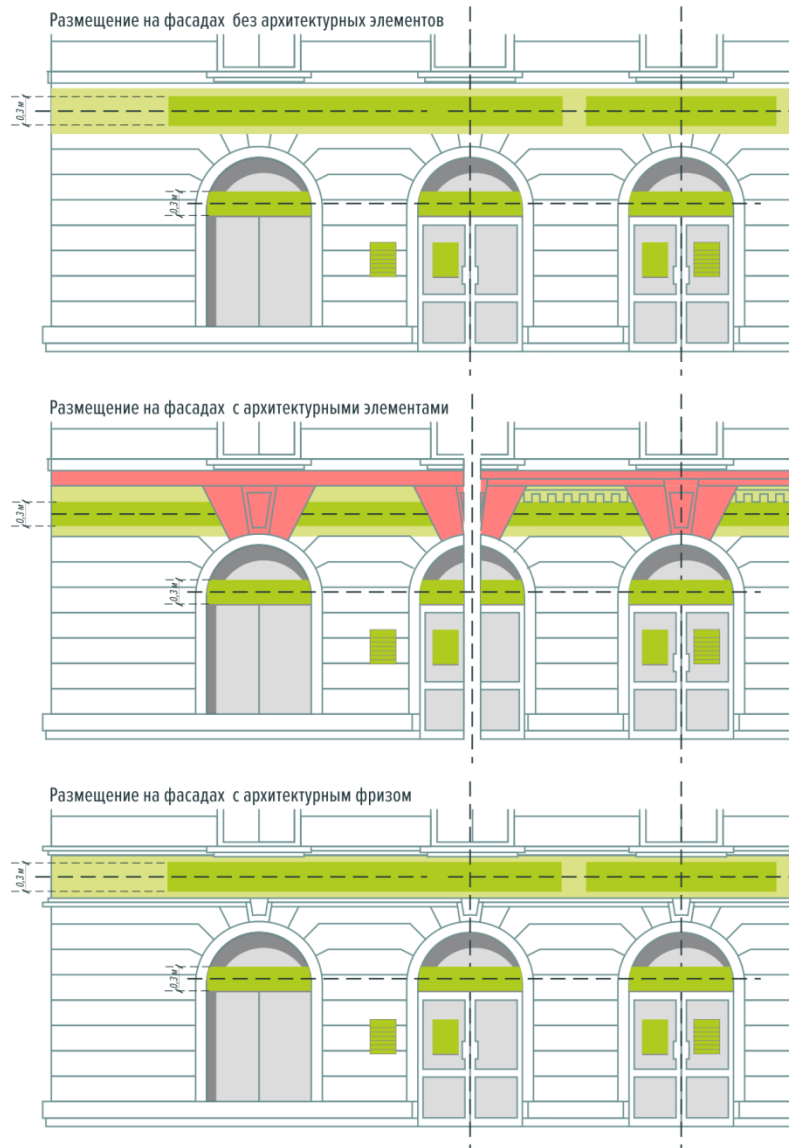


места, допустимые к размещению;



места, недопустимые к размещению

## Участки фасада, предназначенные для размещения знаково-информационных систем



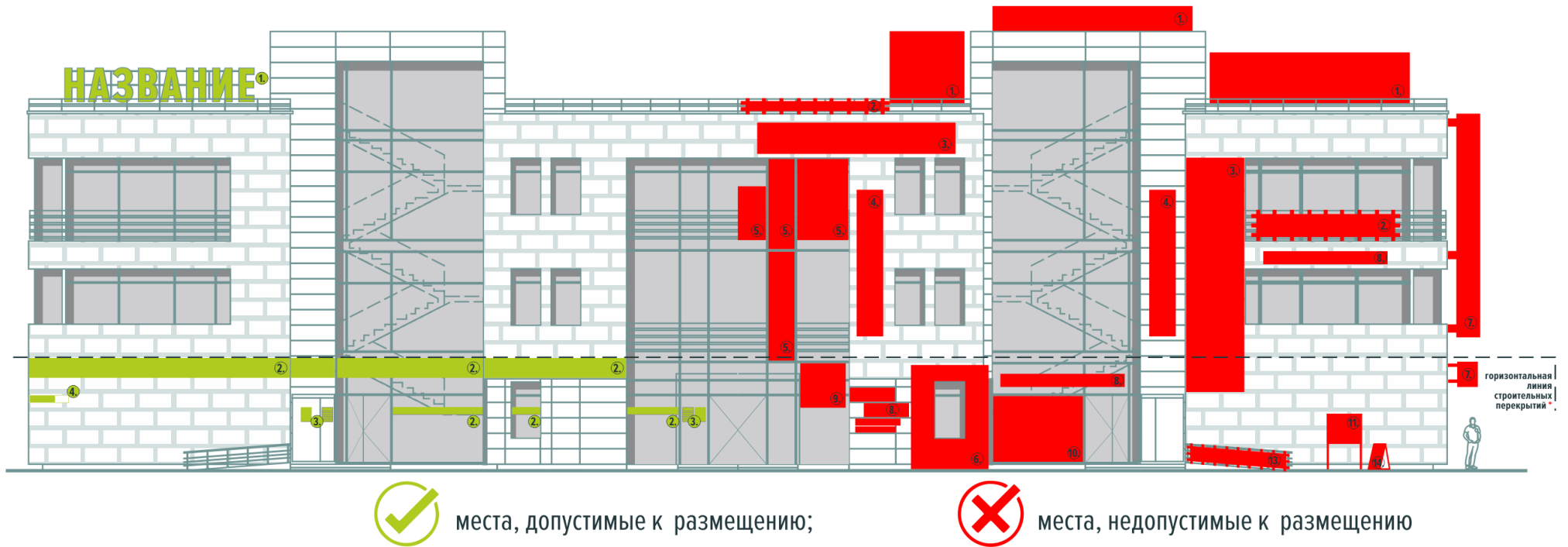
### Фасадная вывеска. Оформление витрин



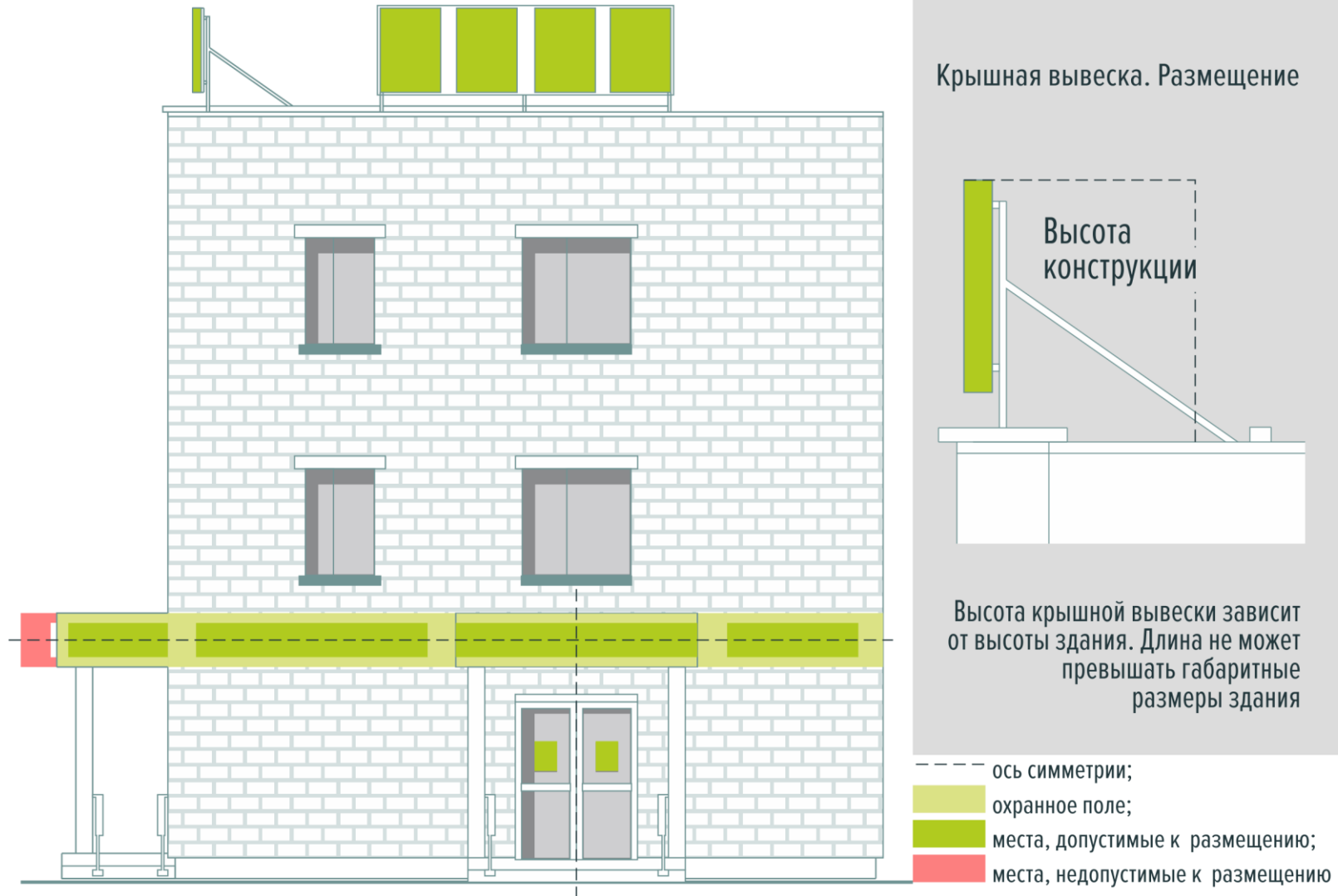
Оформление витрин предполагает размещение объемных букв на раме в верхней части витринного проема. В случае арочного исполнения витрины размещение осуществляется по направлению нижней точки дуги арок витрины к нижнему краю витрины.

- ось симметрии;
- light green square — охранное поле;
- dark green square — места, допустимые к размещению;
- red square — места, недопустимые к размещению;

### Пример 3. Административные здания



## Участки фасада, предназначенные для размещения знаково-информационных систем



Пример 4. Нестационарный объект



Приложение № 2  
к Положению о типах, видах, технических  
характеристиках и требованиях к местам  
размещения знаково-информационных  
систем на территории города Омска

**СПЕЦИАЛЬНЫЕ ТРЕБОВАНИЯ**  
к типам, видам, техническим характеристикам  
и к местам размещения знаково-информационных систем на отдельных  
территориях города Омска (дизайн-код для отдельных территорий)

Раздел I. Общие положения

1. Настоящие Специальные требования к типам, видам, техническим характеристикам и требованиям к местам размещения знаково-информационных систем на территории города Омска (далее – Специальные требования) являются обязательными для исполнения для объектов, расположенных на следующих территориях города Омска:

1) объекты, расположенные в границах зоны Т1, утвержденной постановлением Администрации города Омска от 10 марта 2026 года № 163-п «Об утверждении требований к элементам благоустройства на территории города Омска»;

2) объекты, расположенные на первой линии следующих гостевых маршрутов, утвержденных постановлением Администрации города Омска от 15 апреля 2019 года № 307-п «Об организации гостевых маршрутов в городе Омске»:

- аэропорт «Омск-Центральный» – Ленинградский мост – проспект К. Маркса (улица Ленина) – здание Правительства Омской области (номер гостевого маршрута – I);

- аэропорт «Омск-Центральный» – улица 70 лет Октября – улица Конева – мост имени 60-летия Победы – улица Красный Путь – здание Правительства Омской области (номер гостевого маршрута – II);

- железнодорожная станция Омск-Пассажирский – проспект К. Маркса – Комсомольский мост – здание Правительства Омской области (номер гостевого маршрута – V);

- железнодорожная станция Омск-Пассажирский – улица Иртышская набережная – проспект К. Маркса – Комсомольский мост – здание Правительства Омской области (номер гостевого маршрута – VI);

- здание Правительства Омской области – улица Красный Путь – улица Березовая – здание акционерного общества «Гостиничный комплекс «Иртыш» (номер гостевого маршрута – VIII);

2. В настоящих Специальных требованиях используются следующие понятия:

- отдельные территории – территории, включающие в себя основные магистрали, площади, улицы и иные пути движения, обеспечивающие транспортно-пешеходные связи между объектами социальной, транспортной и культурно-исторической инфраструктуры (аэропорт, вокзал, объекты культурного наследия, места массового отдыха), а также примыкающие к ним фасады зданий, строений, сооружений, на которых с целью достижения развития стратегических направлений города наряду с требованиями приложения № 1 к настоящему Положению применяются специальные требования к типам, видам, техническим характеристикам и к местам размещения знаково-информационных систем, установленные в настоящем приложении.

Перечень улиц и участков, входящих в состав отдельных территорий, установлен пунктом 1 настоящего приложения.

3. Специальные требования, указанные в разделе II настоящего приложения, применяются дополнительно к требованиям, установленным в приложении № 1 к настоящему постановлению.

4. Перечень объектов, указанных в подпунктах 1, 2 пункта 1 настоящего приложения, может корректироваться в процессе градостроительного развития территории города Омска. Изменения в перечень вносятся при необходимости применения специальных требований к знаково-информационным системам в соответствии с архитектурным обликом, сложившимся в результате комплексного благоустройства территории, реконструкции, капитального ремонта объекта (зданий) или нового строительства.

5. Исполнение товарных знаков, знаков обслуживания на обозначенных в пункте 1 настоящего приложения территориях, в качестве фасадных вывесок осуществляется в белом цвете (RAL 9016).

## Раздел II. Специальные требования к отдельным типам знаково-информационных систем

### Глава 1. Знаково-информационная система типа фасадная вывеска

6. Фасадная вывеска выполняется в виде самостоятельно размещенных отдельных букв (каждая буква крепится отдельно).

Элементы крепления отдельных букв фасадной вывески должны быть выполнены скрытым методом.

7. Допускается размещение знаково-информационной системы типа фасадная вывеска с декоративно-художественным элементом либо логотипом компании с левой стороны от фасадной вывески.

Высота декоративно-художественного элемента, логотипа компании не должна превышать допустимую высоту, установленную для фасадной вывески.

В случае размещения знаково-информационной системы типа фасадная вывеска с декоративно-художественным элементом либо логотипом компании допускается исполнение декоративно-художественного элемента либо логотипа компании в оригинальной цветовой гамме (фирменном стиле) организации.

8. Элементы одного информационного поля фасадной вывески должны иметь одинаковую высоту и глубину.

9. Размещение фасадных вывесок на четной и нечетной сторонах ул. Ленина (от Соборной площади до моста «Юбилейный») осуществляется в пределах 1/3 верхней части окна или витрины, за исключением случаев наличия плоскостного промежутка фасада, не содержащего выступающих архитектурных элементов в промежутке между первым и вторым этажами объекта.

10. Исполнение фасадной вывески в пределах 1/3 верхней части окна или витрины осуществляется в виде самостоятельно расположенных отдельных букв (каждая буква крепится отдельно к остеклению или на оконной или витринной раме). Текстовое, а при наличии и цифровое исполнение фасадной вывески выполняется прописными буквами, шрифт Arial (размер кегля зависит от количества элементов), цвет – белый (RAL 9016). Не допускается размещение фасадных вывесок, содержащих более двух строк.

Допускается исполнение фасадной вывески непосредственно на остеклении витрины, окна методом трафаретной печати с написанием текстовой и (или) цифровой части белого цвета (RAL 9016) или плоттерной резки с использованием самоклеящейся пленки белого цвета (исполнение текстовой и (или) цифровой части в белом цвете – RAL 9016). Не допускается выполнение фасадной вывески непосредственно на остеклении окна или витрины с использованием бумажных и баннерных материалов.

Фасадные вывески, расположенные на внешней стороне окна или витрины не должны выходить за плоскость фасада объекта.

Внутренняя и наружная часть остекления оконных и витринных проемов должна быть свободна от полного или частичного перекрытия любыми надписями, рисунками, декоративными элементами и т.п., за исключением предусмотренных Положением.

11. В пределах одного объекта на отдельных территориях, перечень которых установлен пунктом 1 настоящего приложения исполнение и размещение фасадных вывесок осуществляется в одинаковом размере, месте размещения (фасад объекта, оконный или витринный проем), с идентичным методом крепления.

12. Исполнение фасадной вывески осуществляется в белом цвете (RAL 9016).

## Глава 2. Знаково-информационная система типа вывеска перечня товаров (работ услуг)

13. Лицевая часть информационного поля вывески перечня товаров (работ услуг) выполняется в белом цвете (RAL 9016), текстовое, а при наличии и цифровое написание на информационном поле вывески перечня товаров (работ услуг) выполняется сочетанием прописных и строчных букв, шрифт Arial (размер кегля зависит от количества элементов), цвет – черно-коричневый (RAL 8022).

## Глава 3. Знаково-информационная система типа режимная вывеска

14. Лицевая часть информационного поля режимной вывески выполняется в белом цвете (RAL 9016), текстовое, а при наличии и цифровое написание на информационном поле режимной вывески выполняется сочетанием прописных и строчных букв, шрифт Arial (размер кегля зависит от количества элементов), цвет – черно-коричневый (RAL 8022).

## Глава 4. Знаково-информационная система типа вывеска перечня организаций

15. Лицевая часть информационного поля модуля вывески перечня организаций выполняется в белом цвете (RAL 9016), текстовое, а при наличии и цифровое написание на информационном поле модуля вывески перечня организаций выполняется прописными буквами, шрифт Arial (размер кегля зависит от количества элементов), цвет – черно-коричневый (RAL 8022).

16. Информационный модульный блок должен предусматривать замену текстовой части любого модуля без осуществления демонтажа соответствующего модуля.

## Глава 5. Знаково-информационная система типа крышная вывеска

17. Размещение крышных вывесок на объектах, расположенных в границах территорий города Омска, обозначенных в пункте 1 настоящего приложения, не допускается.

## Глава 6. Знаково-информационная система типа отдельно стоящий указатель

18. Отдельно стоящий указатель выполняется в виде отдельно стоящей опоры и двухстороннего информационного поля, представляющего собой объемную конструкцию.

19. Информационное поле отдельно стоящего указателя может быть выполнено из светопропускного материала и оснащено системой внутреннего подсвета информационного поля.

Система освещения отдельно стоящего указателя должна иметь немерцающий, приглушенный свет, не создавать прямых направлений лучей освещения в окна жилых помещений.

20. Информационное поле отдельно стоящего указателя выполняется в белом цвете (RAL 9016), текстовое, а при наличии и цифровое написание, выполняется шрифтом Arial (размер кегля зависит от количества символов), цвет – черно-коричневый (RAL 8022).

21. Допускается размещение на информационном поле отдельно стоящего указателя графического элемента (логотип, символ, эмблема, рисунок).

#### Глава 7. Общие требования к типам знаково-информационных систем, размещаемым на отдельных территориях

22. В случае если знаково-информационная система представляет собой комбинированное исполнение, состоящее из словесных, цифровых и (или) графических элементов (логотип, символ, эмблема, рисунок) допускается воспроизведение цифрового и (или) графического элемента в оригинальной цветовой гамме (фирменном стиле) организации.

23. При использовании знаково-информационных систем с внутренним подсветом информационного поля применяется холодный белый свет.

---

Приложение № 2  
к постановлению Администрации города Омска  
от « \_\_\_ » \_\_\_\_\_ 2026 года № \_\_\_\_\_

**ПЕРЕЧЕНЬ**  
конструкций советского наследия, на которые не распространяется действие  
настоящего постановления

№ п/п	Адресный ориентир места размещения конструкции	Содержание
1.	просп. Академика Королева, д. 1	ОБЛАСТНОЙ МОЛОДЕЖНЫЙ ЦЕНТР
2.	ул. Транссибирская, д. 2	АЭРОПОРТ
3.	ул. 6-я Станционная, д. 31/1	ДВОРЕЦ КУЛЬТУРЫ
4.	просп. Мира, д. 2	ТЕЛЕЦЕНТР
5.	ул. XX Партсъезда, д. 24	ПОЛИКЛИНИКА
6.	ул. Ильинская, д. 9	ДЦ
7.	ул. Чернышевского, д. 2	ПРИБОРОСТРОИТЕЛЬНЫЙ ЗАВОД им.Н.Г. КАЗИЦКОГО
8.	ул. Фрунзе, д. 71	СРЕДНЯЯ ШКОЛА № 85
9.	ул. Пушкина, д. 128	ПОЛИКЛИНИКА
10.	просп. К. Маркса, д. 35	УПРАВЛЕНИЕ ОМСКОЙ ЖЕЛЕЗНОЙ ДОРОГИ
11.	ул. Лобкова, д. 3	О.Ж.Д.
12.	ул. Красный Путь, д. 127/1	ОМСКАЯ БОЛЬНИЦА
13.	ул. 3-я Станционная, д. 69	ШКОЛА № 104