



# ПОСТАНОВЛЕНИЕ АДМИНИСТРАЦИИ ГОРОДА ОМСКА

от 4 февраля 2025 года № 62-п

## Об установлении публичного сервитута

Руководствуясь Земельным кодексом Российской Федерации, Федеральным законом «Об общих принципах организации местного самоуправления в Российской Федерации», постановлением Правительства Российской Федерации от 24 февраля 2009 года № 160 «О порядке установления охранных зон объектов электросетевого хозяйства и особых условий использования земельных участков, расположенных в границах таких зон», Уставом города Омска, постановлением Администрации города Омска от 17 октября 2019 года № 710-п «Об утверждении административного регламента предоставления муниципальной услуги «Принятие решения об установлении публичного сервитута в отдельных целях», на основании ходатайства об установлении публичного сервитута Публичного акционерного общества «Россети Сибирь» от 13 января 2025 года № ДАГ-МУ/7, договоров об осуществлении технологического присоединения к электрическим сетям от 11 ноября 2024 года № 20.5500.5907.24, от 3 октября 2024 года № 20.5500.5341.24 постановляю:

1. Установить в интересах Публичного акционерного общества «Россети Сибирь» (ОГРН 1052460054327, ИНН 2460069527) публичный сервитут в целях размещения и эксплуатации объектов электросетевого хозяйства, их неотъемлемых технологических частей, необходимых для подключения (технологического присоединения) к сетям электроснабжения, в отношении:

1) в отношении части земельного участка площадью 431 кв. м, входящей в состав земельного участка с кадастровым номером 55:36:080102:517, площадью 148408 кв. м, относящегося к категории земель населенных пунктов, местоположение: Омская область, город Омск, Центральный административный округ, поселок Степной, улица 40 лет Ракетных войск, дом 1;

2) в отношении части земельного участка площадью 8403 кв. м, входящей в состав земельного участка с кадастровым номером 55:36:080102:528, площадью 413555 кв. м, относящегося к категории земель населенных пунктов, местоположение: Омская область, город Омск, Центральный административный округ, поселок Степной, улица 40 лет Ракетных войск, дом 6;

3) в отношении части земельного участка площадью 2598 кв. м, входящей в состав земельного участка с кадастровым номером 55:36:080102:1744, площадью 46360 кв. м, относящегося к категории земель населенных пунктов, местоположение: Омская область, город Омск, Центральный административный округ, поселок Степной, улица 40 лет Ракетных войск, дом 1;

4) в отношении части земельного участка площадью 160 кв. м, входящей в состав земельного участка с кадастровым номером 55:36:000000:362, площадью 507126 кв. м, относящегося к категории земель населенных пунктов, местоположение установлено относительно ориентира, расположенного в границах участка. Ориентир здание казармы. Почтовый адрес ориентира: Омская область, город Омск, Центральный административный округ, поселок Степной;

5) части земель, государственная собственность на которые не разграничена, в границах кадастрового квартала 55:36:080102, площадью 4133 кв. м, расположенных в Центральном административном округе города Омска;

6) части земель, государственная собственность на которые не разграничена, в границах кадастрового квартала 55:36:081102, площадью 991 кв. м, расположенных в Центральном административном округе города Омска;

7) части земель, государственная собственность на которые не разграничена, в границах кадастрового квартала 55:36:080115, площадью 30 кв. м, расположенных в Центральном административном округе города Омска;

8) части земель, государственная собственность на которые не разграничена, в границах кадастрового квартала 55:36:080601, площадью 786 кв. м, расположенных в Центральном административном округе города Омска.

2. Срок публичного сервитута – десять лет.

3. Утвердить границы публичного сервитута в соответствии со схемой расположения границ публичного сервитута согласно приложению № 1 к настоящему постановлению и описанием границ публичного сервитута согласно приложению № 2 к настоящему постановлению.

4. Расчет и внесение платы за публичный сервитут осуществить в порядке согласно приложению № 3 к настоящему постановлению.

5. Работы, необходимые для подключения (технологического присоединения) к сетям электроснабжения, выполнить в соответствии с графиком согласно приложению № 4 к настоящему постановлению.

6. Срок, в течение которого использование земельного участка (его части) и (или) расположенного на нем объекта недвижимого имущества в соответствии с их разрешенным использованием будет невозможно или существенно затруднено в связи с осуществлением сервитута – десять дней.

7. Публичному акционерному обществу «Россети Сибирь» привести земельный участок в состояние, пригодное для использования в соответствии с видом разрешенного использования, снести инженерное сооружение, размещенное на основании публичного сервитута, в сроки, предусмотренные пунктом 8 статьи 39.50 Земельного кодекса Российской Федерации.

8. Департаменту архитектуры и градостроительства Администрации города Омска в течение пяти рабочих дней со дня принятия решения об установлении публичного сервитута осуществить необходимые мероприятия и юридически значимые действия, связанные с установлением публичного сервитута.

9. Департаменту информационной политики Администрации города Омска обеспечить:

- официальное опубликование настоящего постановления;
- размещение настоящего постановления на официальном сайте Администрации города Омска в информационно-телекоммуникационной сети «Интернет».

10. Контроль за исполнением настоящего постановления возложить на первого заместителя Мэра города Омска, директора департамента имущественных отношений Администрации города Омска Е.А. Романина.

Исполняющий обязанности  
Мэра города Омска



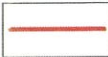
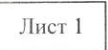
Е.В. Фомин



СХЕМА  
расположения границ публичного сервитута



Используемые условные знаки и обозначения:

-  Граница публичного сервитута
-  Граница и номер листа



Лист 1



Масштаб 1:1000

Используемые условные знаки и обозначения:

- |     |
|-----|
| ● 1 |
|-----|

 Характерная точка границы публичного сервитута и номер точки
- |  |
|--|
|  |
|--|

 Граница публичного сервитута
- |  |
|--|
|  |
|--|

 Проектируемое инженерное сооружение
- |  |
|--|
|  |
|--|

 Граница ЗОУИТ
- |  |
|--|
|  |
|--|

 Существующая часть границы, имеющиеся в ЕГРН сведения о которой достаточны для определения ее местоположения
- |     |
|-----|
| :66 |
|-----|

 Надписи кадастрового номера земельного участка
- |  |
|--|
|  |
|--|

 Граница и номер кадастрового квартала

*Handwritten signature*

*Handwritten signature: М. Чернышев*



Лист 2



Масштаб 1:1000

Используемые условные знаки и обозначения:

Условные обозначения представлены на листе 1

М. Керасу



Лист 3



Масштаб 1:1000

Используемые условные знаки и обозначения:

Условные обозначения представлены на листе 1



Лист 4



Масштаб 1:1000

Используемые условные знаки и обозначения:

Условные обозначения представлены на листе 1



Лист 5



Масштаб 1:1000

Используемые условные знаки и обозначения:

Условные обозначения представлены на листе 1



Лист 6



Масштаб 1:1000

Используемые условные знаки и обозначения:

Условные обозначения представлены на листе 1

И.Крестьян  
И.И.И.



## Лист 7



Масштаб 1:1000

Используемые условные знаки и обозначения:

Условные обозначения представлены на листе 1

И. Краев

Лист 8



Масштаб 1:1000

Используемые условные знаки и обозначения:

Условные обозначения представлены на листе 1

*М. Кереев*



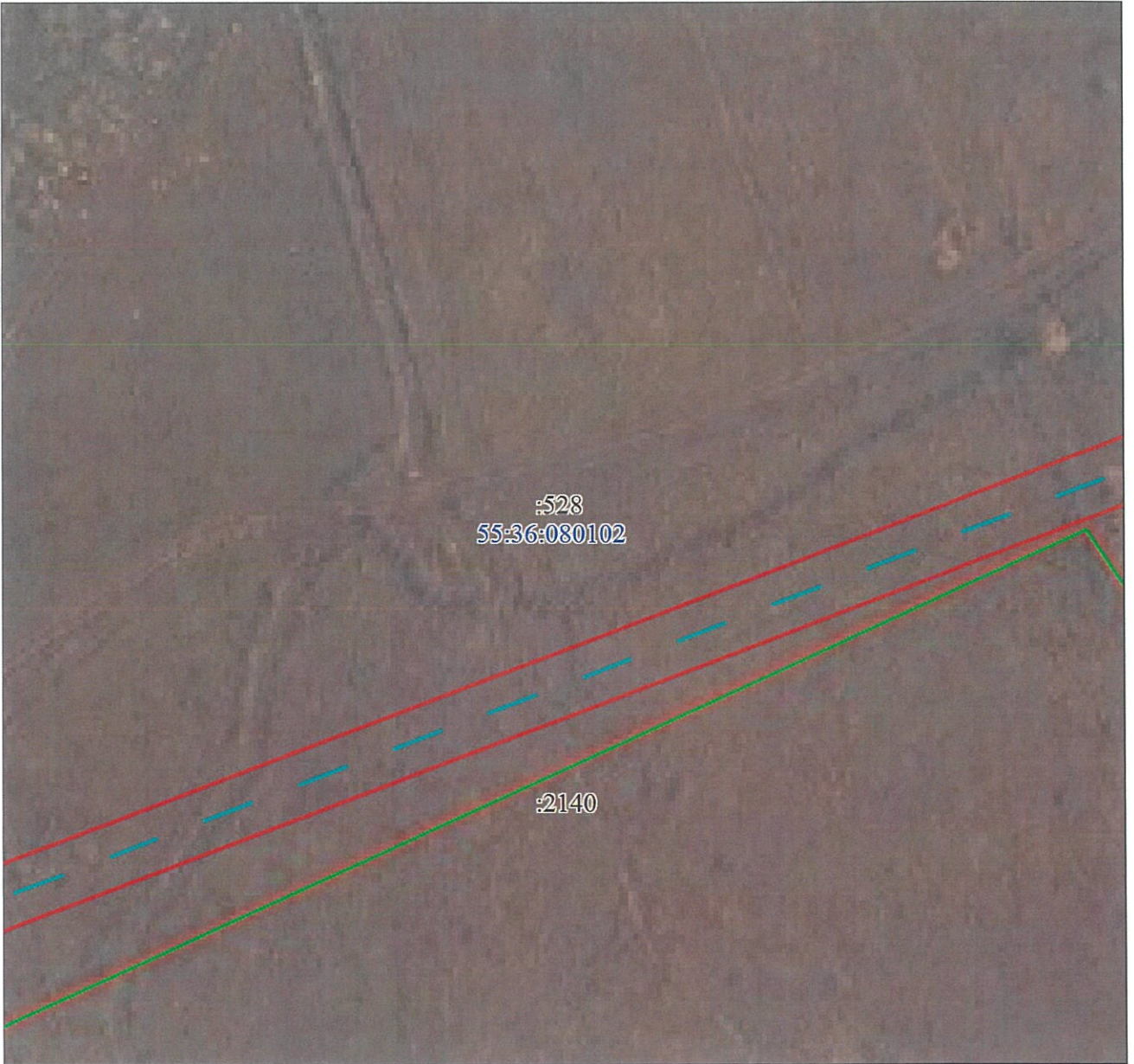


Масштаб 1:1000

Используемые условные знаки и обозначения:

Условные обозначения представлены на листе 1

М.И.Кривошапкин



Масштаб 1:1000

Используемые условные знаки и обозначения:

Условные обозначения представлены на листе 1

И. Герасимов





Масштаб 1:1000

Используемые условные знаки и обозначения:

Условные обозначения представлены на листе 1

Приложение № 2  
к постановлению Администрации города Омска  
от 4 февраля 2025 года № 62-п

**ОПИСАНИЕ ГРАНИЦ**  
публичного сервитута

№ п/п	Характеристики объекта	Описание характеристик
1	Местоположение публичного сервитута	Омская область, город Омск, Центральный административный округ
2	Площадь, кв. м	17532 ± 46
3	Иные характеристики объекта	Публичный сервитут устанавливается в целях размещения и эксплуатации объектов электросетевого хозяйства, их неотъемлемых технологических частей, необходимых для подключения (технологического присоединения) к сетям электроснабжения. Срок установления публичного сервитута – 10 лет
Система координат: МСК-55, зона 2		
Метод определения координат характерной точки: метод спутниковых геодезических измерений		
Средняя квадратическая погрешность положения характерной точки (Mt) – 0,1 м		

Сведения о характерных точках границ публичного сервитута

Обозначение характерных точек границ	Координаты, м	
	X	Y
1	489370.96	2171407.59
2	489371.44	2171410.14
3	489338.89	2171415.81
4	489316.97	2171297.21
5	489313.96	2171273.13
6	489287.17	2171276.72
7	489283.92	2171275.04
8	489283.34	2171268.74
9	489122.55	2171294.38
10	489161.01	2171504.41
11	489145.88	2171522.05
12	489228.75	2171834.36
13	489202.34	2171874.27
14	489171.14	2171933.44
15	489166.98	2171936.39
16	489065.14	2172018.03
17	489081.51	2172096.13
18	489162.36	2172334.20
19	489308.99	2172744.90
20	489299.57	2172748.63

М. Сереев



Обозначение характерных точек границ	Координаты, м	
	X	Y
21	489152.91	2172337.49
22	489073.80	2172101.71
23	489054.07	2172013.98
24	489164.60	2171927.84
25	489218.05	2171833.00
26	489134.85	2171519.50
27	489152.04	2171499.67
28	489110.93	2171287.84
29	489291.67	2171258.75
30	489293.54	2171271.84
31	489313.39	2171269.17
32	489307.51	2171232.43
33	489311.47	2171231.81
34	489317.32	2171270.87
35	489320.53	2171299.57
36	489342.38	2171412.45
1	489370.96	2171407.59

И. Красный

**ПОРЯДОК**  
расчета и внесения платы за публичный сервитут

Расчет платы за публичный сервитут в отношении земельных участков, находящихся в муниципальной собственности, исчисляется по формуле:

$$P_{п} = (KCT \times 0,01\%) / P_{лз/у} \times P_{лсерв.}, \text{ где:}$$

- $P_{п}$  – размер платы за публичный сервитут, руб. в год;  
 $KCT$  – кадастровая стоимость земельного участка, согласно выписки из Единого государственного реестра недвижимости, рублей;  
0,01 – плата за публичный сервитут в отношении земельного участка, находящегося в государственной или муниципальной собственности и не обремененного правами третьих лиц, устанавливается в размере 0,01 процента кадастровой стоимости такого земельного участка за каждый год использования этого земельного участка (ст. 39.46 Земельного кодекса Российской Федерации), %;  
 $P_{лз/у}$  – площадь земельного участка, согласно выписки из Единого государственного реестра недвижимости, кв. м;  
 $P_{лсерв.}$  – площадь части земельного участка (публичного сервитута), кв. м;

Кадастровый номер земельного участка	Кадастровая стоимость земельного участка, руб. (KCT)	0,01%	Площадь земельного участка, кв.м. ( $P_{лз/у}$ )	Площадь части земельного участка (публичного сервитута), кв.м. ( $P_{лсерв.}$ )	Размер платы за публичный сервитут в год, руб. ( $P_{п}$ )	Размер платы за публичный сервитут за 10 лет (весь срок сервитута), руб.
55:36:080102:517	153933229,84	0,01	148408	431	44,70	447,0
55:36:080102:528	155980539,35	0,01	413555	8403	316,94	3169,40
55:36:080102:1744	57846153,6	0,01	46360	2598	324,17	3241,70
55:36:000000:362	357557101,66	0,01	507126	160	11,28	112,80
Итого:						6970,90

Расчет платы за публичный сервитут в отношении земельных участков, находящихся в муниципальной собственности, составляет 6970 (шесть тысяч девятьсот семьдесят) рублей 90 копеек.

Получатель: УФК по Омской области (ДАГ Администрации г. Омска)

Банковские реквизиты для оплаты:

ИНН 5503031117

КПП 550301001



КПП 550301001

Наименование банка получателя:

ОТДЕЛЕНИЕ ОМСК БАНКА РОССИИ//УФК по Омской области г. Омск

БИК 015209001

Единый казначейский счет 40102810245370000044

Казначейский счет 03100643000000015200

ОКТМО 52701000

КБК 91411105324040499120

Назначение платежа: плата за публичный сервитут, приказ директора департамента архитектуры и градостроительства Администрации города Омска от 16 декабря 2021 года № 75 «О Порядке осуществления департаментом архитектуры и градостроительства Администрации города Омска бюджетных полномочий администратора доходов бюджета города Омска».

Расчет платы за публичный сервитут в отношении земель, государственная собственность на которые не разграничена и не предоставленных гражданам или юридическим лицам, исчисляется по формуле:

$R_{п} = C_{су} \times 0,01\% \times Плсерв$ , где:

- $R_{п}$  – размер платы за публичный сервитут, руб. в год;
- $C_{су}$  – средний уровень кадастровой стоимости земельных участков муниципального образования городской округ город Омск Омской области (приложение № 2 к приказу Министерства имущественных отношений Омской области от 9 сентября 2022 года № 78-п «Об утверждении результатов определения кадастровой стоимости земельных участков расположенных на территории Омской области»), 982,06 руб./кв. м;
- 0,01 – плата за публичный сервитут в отношении земельного участка, находящегося в государственной или муниципальной собственности и не обремененного правами третьих лиц, устанавливается в размере 0,01 процента кадастровой стоимости такого земельного участка за каждый год использования этого земельного участка (статья 39.46 Земельного кодекса Российской Федерации), %;
- $Плсерв.$  – площадь части земельного участка (публичного сервитута), кв. м.

Кадастровый номер квартала	Средний уровень кадастровой стоимости земель городского округа город Омск Омской области, руб./кв. м, ( $C_{су}$ )	Площадь публичного сервитута, кв.м. ( $Плсерв$ )	Размер платы за публичный сервитут в год, руб. ( $R_{п}$ )	Размер платы за публичный сервитут за 10 лет (весь срок сервитута), руб.
55:36:080102	982,06	4133	405,89	4058,90

55:36:081102	982,06	991	97,32	973,20
55:36:080115	982,06	30	2,95	29,50
55:36:080601	982,06	786	77,19	771,90
Итого:				5833,50

Размер платы за публичный сервитут в отношении земель, государственная собственность на которые не разграничена и не предоставленных гражданам или юридическим лицам, составляет 5833 (пять тысяч восемьсот тридцать три) рубля 50 копеек.

Получатель: УФК по Омской области (ДАГ Администрации г. Омска)

Банковские реквизиты для оплаты:

ИНН 5503031117

КПП 550301001

Наименование банка получателя:

ОТДЕЛЕНИЕ ОМСК БАНКА РОССИИ//УФК по Омской области г. Омск

БИК 015209001

Единый казначейский счет 40102810245370000044

Казначейский счет 03100643000000015200

ОКТМО 52701000

КБК 91411105312040499120

Назначение платежа: плата за публичный сервитут, приказ директора департамента архитектуры и градостроительства Администрации города Омска от 16 декабря 2021 года № 75 «О Порядке осуществления департаментом архитектуры и градостроительства Администрации города Омска бюджетных полномочий администратора доходов бюджета города Омска».

---

М.И.Росов



Приложение № 4  
к постановлению Администрации города Омска  
от 4 февраля 2025 года № 62-п

ГРАФИК

проведения работ, необходимых для подключения (технологического  
присоединения) к сетям электроснабжения

№ п/п	Наименование вида работ	Сроки выполнения работ, день
1	Монтаж опор	4
2	Монтаж ТП 6/0,4 кВ	2
3	Монтаж провода	2
4	Восстановление нарушенного благоустройства	1
5	Подключение к существующей ВЛ-6 кВ	1



М. И. Кривошеина

