



ПОСТАНОВЛЕНИЕ АДМИНИСТРАЦИИ ГОРОДА ОМСКА

от 28 декабря 2024 года № 1093-п

Об установлении публичного сервитута

Руководствуясь Земельным кодексом Российской Федерации, Федеральным законом «Об общих принципах организации местного самоуправления в Российской Федерации», постановлением Правительства Российской Федерации от 24 февраля 2009 года № 160 «О порядке установления охранных зон объектов электросетевого хозяйства и особых условий использования земельных участков, расположенных в границах таких зон», Уставом города Омска, постановлением Администрации города Омска от 17 октября 2019 года № 710-п «Об утверждении административного регламента предоставления муниципальной услуги «Принятие решения об установлении публичного сервитута в отдельных целях», на основании ходатайства об установлении публичного сервитута Публичного акционерного общества «Россети Сибирь» от 6 декабря 2024 года № ДАГ-МУ/948, договора об осуществлении технологического присоединения к электрическим сетям от 25 июля 2024 года № 20.5500.3955.24 постановляю:

1. Установить в интересах Публичного акционерного общества «Россети Сибирь» (ОГРН 1052460054327, ИНН 2460069527) публичный сервитут в целях размещения и эксплуатации объектов электросетевого хозяйства, их неотъемлемых технологических частей, необходимых для подключения (технологического присоединения) к сетям электроснабжения, в отношении части земельного участка площадью 169 кв. м, входящей в состав земельного участка с кадастровым номером 55:36:120202:1010, площадью 9510 кв. м, относящегося к категории земель населенных пунктов, местоположение: Омская область, город Омск, Центральный административный округ, улица 5-я Заречная, дом 1.

2. Срок публичного сервитута – десять лет.

3. Утвердить границы публичного сервитута в соответствии со схемой расположения границ публичного сервитута согласно приложению № 1 к настоящему постановлению и описанием границ публичного сервитута согласно приложению № 2 к настоящему постановлению.

4. Расчет и внесение платы за публичный сервитут осуществить в порядке согласно приложению № 3 к настоящему постановлению.

5. Работы, необходимые для подключения (технологического присоединения) к сетям электроснабжения, выполнить в соответствии с графиком согласно приложению № 4 к настоящему постановлению.

6. Срок, в течение которого использование земельного участка (его части) и (или) расположенного на нем объекта недвижимого имущества в соответствии с их разрешенным использованием будет невозможно или существенно затруднено в связи с осуществлением сервитута – шесть дней.

7. Публичному акционерному обществу «Россети Сибирь» привести земельный участок в состояние, пригодное для использования в соответствии с видом разрешенного использования, снести инженерное сооружение, размещенное на основании публичного сервитута, в сроки, предусмотренные пунктом 8 статьи 39.50 Земельного кодекса Российской Федерации.

8. Департаменту архитектуры и градостроительства Администрации города Омска в течение пяти рабочих дней со дня принятия решения об установлении публичного сервитута осуществить необходимые мероприятия и юридически значимые действия, связанные с установлением публичного сервитута.

9. Департаменту информационной политики Администрации города Омска обеспечить:

- официальное опубликование настоящего постановления;
- размещение настоящего постановления на официальном сайте Администрации города Омска в информационно-телекоммуникационной сети «Интернет».

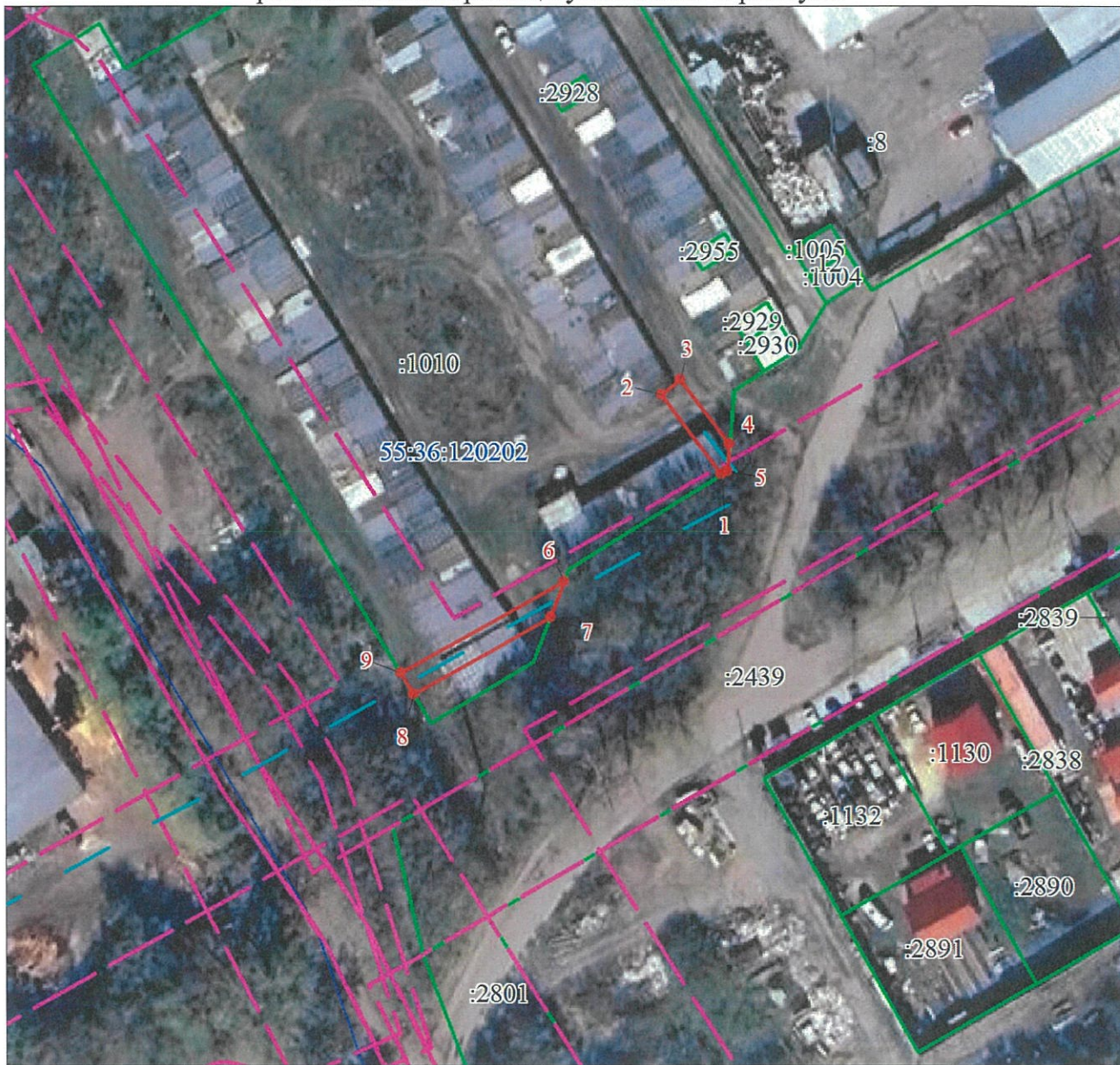
10. Контроль за исполнением настоящего постановления возложить на первого заместителя Мэра города Омска, директора департамента имущественных отношений Администрации города Омска Е.А. Романина.

Мэр города Омска










С.Н. Шелест

СХЕМА
расположения границ публичного сервитута



Масштаб 1:1000

Используемые условные знаки и обозначения:

-  Характерная точка границы публичного сервитута и номер точки
-  Граница публичного сервитута
-  Граница ЗОУИТ
-  Проектируемое инженерное сооружение
-  Существующая часть границы, имеющиеся в ЕГРН сведения о которой достаточны для определения ее местоположения
-  Надписи кадастрового номера земельного участка
-  Граница и номер кадастрового квартала

ОПИСАНИЕ ГРАНИЦ
публичного сервитута

№ п/п	Характеристики объекта	Описание характеристик
1	Местоположение публичного сервитута	Омская область, город Омск, Центральный административный округ
2	Площадь, кв. м	169 ± 5
3	Иные характеристики объекта	Публичный сервитут устанавливается в целях строительства и эксплуатации объектов электросетевого хозяйства, их неотъемлемых технологических частей, необходимых для подключения (технологического присоединения) к сетям электроснабжения. Срок установления публичного сервитута – 10 лет
Система координат: МСК-55, зона 2		
Метод определения координат характерной точки: метод спутниковых геодезических измерений		
Средняя квадратическая погрешность положения характерной точки (Mt) – 0,1 м		

Сведения о характерных точках границ публичного сервитута

Обозначение характерных точек границ	Координаты, м	
	X	Y
1	485287.93	2167704.46
2	485300.78	2167695.11
3	485303.11	2167698.20
4	485292.76	2167705.84
5	485288.47	2167705.40
1	485287.93	2167704.46
6	485271.42	2167678.78
7	485265.69	2167676.48
8	485253.97	2167654.21
9	485257.43	2167652.19
6	485271.42	2167678.78

ПОРЯДОК
расчета и внесения платы за публичный сервитут

Расчет платы за публичный сервитут в отношении земельных участков, находящихся в государственной собственности до разграничения собственности на землю:

$$P_{п} = (KCT \times 0,01\%) / P_{лз/у} \times P_{лсерв.}, \text{ где:}$$

- $P_{п}$ – размер платы за публичный сервитут, руб. в год;
 KCT – кадастровая стоимость земельного участка согласно выписке из Единого государственного реестра недвижимости, рублей;
 $0,01$ – плата за публичный сервитут в отношении земельного участка, находящегося в государственной или муниципальной собственности и не обремененного правами третьих лиц, устанавливается в размере 0,01 процента кадастровой стоимости такого земельного участка за каждый год использования этого земельного участка (ст. 39.46 Земельного кодекса Российской Федерации), %;
 $P_{лз/у}$ – площадь земельного участка согласно выписке из Единого государственного реестра недвижимости, кв. м;
 $P_{лсерв.}$ – площадь части земельного участка (публичного сервитута) кв. м;

Кадастровый номер земельного участка	Кадастровая стоимость земельного участка, руб. (KCT)	0,01%	Площадь земельного участка, кв. м (P _{лз/у})	Площадь части земельного участка (публичного сервитута), кв. м (P _{лсерв.})	Размер платы за публичный сервитут в год, руб. (P _п)	Размер платы за публичный сервитут за 10 лет (весь срок сервитута), руб.
55:36:120202:1010	16259066.6	0,01	9510	169	28,89	288,90

Размер платы за публичный сервитут в отношении земельного участка, государственная собственность на который не разграничена и не предоставленного гражданам или юридическим лицам, составляет 288 (двести восемьдесят восемь) рублей 90 копеек.

Получатель: УФК по Омской области (ДАГ Администрации г. Омска)

Банковские реквизиты для оплаты:

ИНН 5503031117

КПП 550301001

Наименование банка получателя:

ОТДЕЛЕНИЕ ОМСК БАНКА РОССИИ//УФК по Омской области г. Омск

БИК 015209001

Единый казначейский счет 40102810245370000044

Казначейский счет 03100643000000015200

ОКТМО 52701000

КБК 91411105312040499120

Назначение платежа: плата за публичный сервитут, приказ директора департамента архитектуры и градостроительства Администрации города Омска от 16 декабря 2021 года № 75 «О Порядке осуществления департаментом архитектуры и градостроительства Администрации города Омска бюджетных полномочий администратора доходов бюджета города Омска».

Приложение № 4
к постановлению Администрации города Омска
от 28 декабря 2024 года № 1093-п

ГРАФИК
проведения работ, необходимых для подключения (технологического
присоединения) к сетям электроснабжения

№ п/п	Наименование вида работ	Сроки выполнения работ, день
1	Монтаж опор	2
2	Монтаж провода	2
3	Восстановление нарушенного благоустройства	1
4	Подключение к существующей ТП-10/0,4 кВ	1

