



ПОСТАНОВЛЕНИЕ АДМИНИСТРАЦИИ ГОРОДА ОМСКА

от 21 августа 2024 года № 647-п

Об установлении публичного сервитута

Руководствуясь Земельным кодексом Российской Федерации, Федеральным законом «Об общих принципах организации местного самоуправления в Российской Федерации», постановлением Правительства Российской Федерации от 24 февраля 2009 года № 160 «О порядке установления охранных зон объектов электросетевого хозяйства и особых условий использования земельных участков, расположенных в границах таких зон», Уставом города Омска, постановлением Администрации города Омска от 17 октября 2019 года № 710-п «Об утверждении административного регламента предоставления муниципальной услуги «Принятие решения об установлении публичного сервитута в отдельных целях», на основании ходатайства об установлении публичного сервитута Акционерного общества «Омскэлектро» от 30 июля 2024 года № ДАГ-МУ/564, договора об осуществлении технологического присоединения к электрическим сетям от 28 мая 2024 года № 502/24 постановляю:

1. Установить в интересах Акционерного общества «Омскэлектро» (ОГРН 1135543015145, ИНН 5506225921) публичный сервитут в целях размещения и эксплуатации объектов электросетевого хозяйства, их неотъемлемых технологических частей, необходимых для подключения (технологического присоединения) к сетям электроснабжения, в отношении части земельного участка площадью 77 кв. м, входящей в состав земельного участка с кадастровым номером 55:36:090301:3250, площадью 2191 кв. м, относящегося к категории земель населенных пунктов, местоположение: Омская область, город Омск, Ленинский административный округ, проспект К. Маркса, дом 75.

2. Срок публичного сервитута – десять лет.

3. Утвердить границы публичного сервитута в соответствии со схемой расположения границ публичного сервитута согласно приложению № 1 к настоящему постановлению и описанием границ публичного сервитута согласно приложению № 2 к настоящему постановлению.

4. Срок, в течение которого использование земельного участка (его части) и (или) расположенного на нем объекта недвижимого имущества в соответствии с их разрешенным использованием будет невозможно или существенно затруднено в связи с осуществлением сервитута – 30 дней.

5. Акционерному обществу «Омскэлектро» привести земельный участок в состояние, пригодное для использования в соответствии с видом разрешенного использования, снести инженерное сооружение, размещенное на основании публичного сервитута, в сроки, предусмотренные пунктом 8 статьи 39.50 Земельного кодекса Российской Федерации.

6. Департаменту архитектуры и градостроительства Администрации города Омска в течение пяти рабочих дней со дня принятия решения об установлении публичного сервитута осуществить необходимые мероприятия и юридически значимые действия, связанные с установлением публичного сервитута.

7. Департаменту информационной политики Администрации города Омска обеспечить:

- официальное опубликование настоящего постановления;
- размещение настоящего постановления на официальном сайте Администрации города Омска в информационно-телекоммуникационной сети «Интернет».

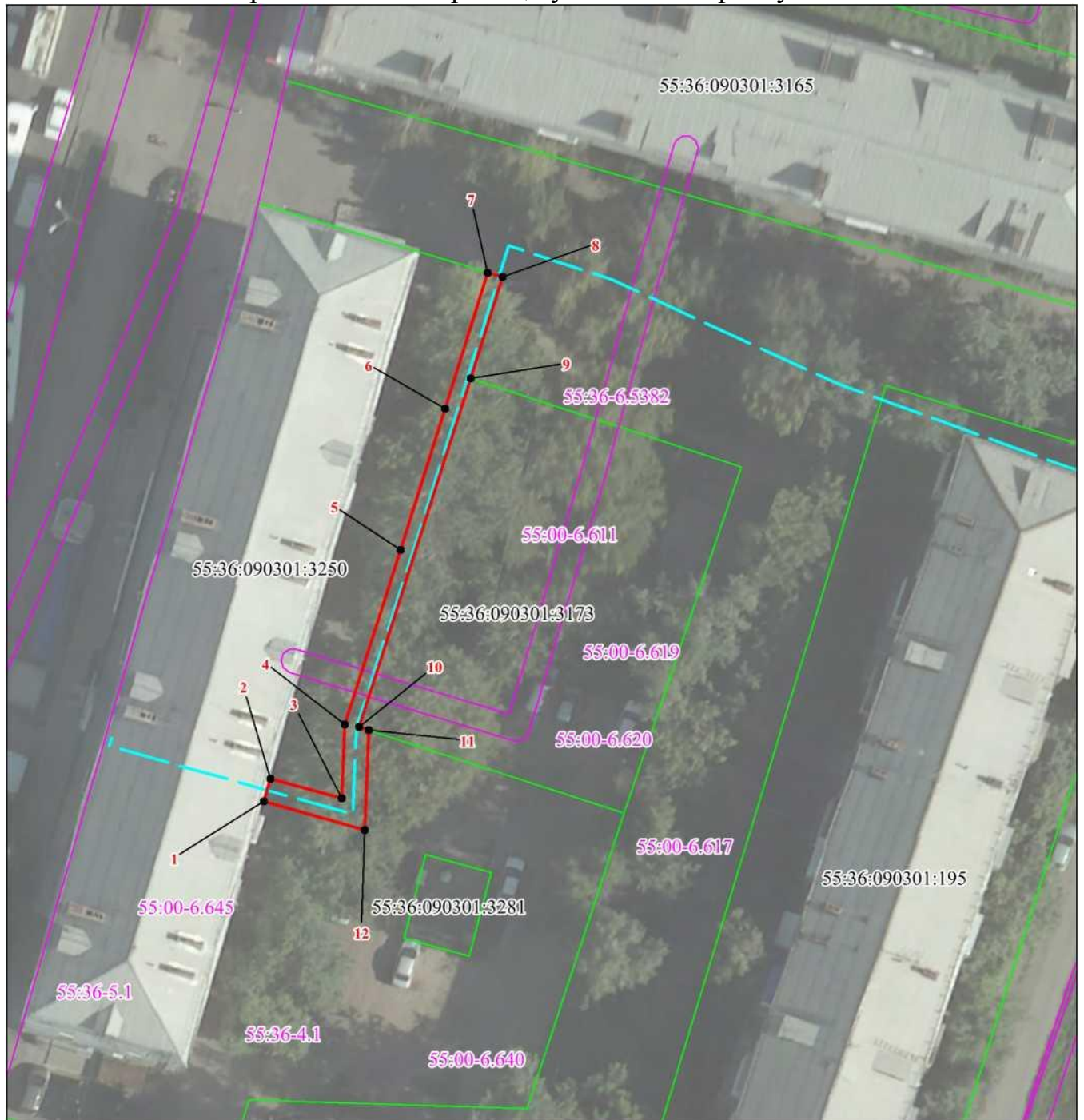
8. Контроль за исполнением настоящего постановления возложить на первого заместителя Мэра города Омска, директора департамента имущественных отношений Администрации города Омска Е.А. Романина.

Мэр города Омска



С.Н. Шелест

СХЕМА
расположения границ публичного сервитута



Масштаб 1:500

Используемые условные знаки и обозначения:

- | | | | |
|--|--|--|-----------------------|
| | Граница публичного сервитута | | Граница охранной зоны |
| | Обозначение и номер характерной точки публичного сервитута | | |
| | Линейный объект электросетевого хозяйства | | |
| | Граница земельного участка, учтенного в ЕГРН | | |

55:36:090301:3250 Кадастровый номер земельного участка

**ОПИСАНИЕ ГРАНИЦ
публичного сервитута**

№ п/п	Характеристики объекта	Описание характеристик
1	Местоположение публичного сервитута	Омская область, город Омск, Ленинский административный округ
2	Площадь, кв. м	77 ± 2
3	Иные характеристики объекта	Публичный сервитут устанавливается в целях строительства и эксплуатации объектов электросетевого хозяйства, их неотъемлемых технологических частей, необходимых для подключения (технологического присоединения) к сетям электроснабжения. Срок установления публичного сервитута – 10 лет
Система координат: МСК-55, зона 2		
Метод определения координат характерной точки: аналитический		
Средняя квадратическая погрешность положения характерной точки (Mt) – 0,1 м		

Сведения о характерных точках границ публичного сервитута

Обозначение характерных точек границ	Координаты, м	
	X	Y
1	479234.48	2163764.64
2	479236.38	2163765.20
3	479234.73	2163771.09
4	479240.86	2163771.34
5	479255.30	2163775.98
6	479267.00	2163779.66
7	479278.24	2163783.18
8	479277.87	2163784.40
9	479269.49	2163781.77
10	479240.63	2163772.54
11	479240.38	2163773.32
12	479232.14	2163772.99
1	479234.48	2163764.64