

ПОСТАНОВЛЕНИЕ АДМИНИСТРАЦИИ ГОРОДА ОМСКА

от 8 апреля 2024 года № 278-п

О внесении изменений в постановление Администрации города Омска
от 12 июля 2018 года № 696-п

Руководствуясь Градостроительным кодексом Российской Федерации, Федеральным законом «Об общих принципах организации местного самоуправления в Российской Федерации», Уставом города Омска, Решением Омского городского Совета от 10 декабря 2008 года № 201 «Об утверждении Правил землепользования и застройки муниципального образования городской округ город Омск Омской области», постановляю:

1. Внести в постановление Администрации города Омска от 12 июля 2018 года № 696-п «Об утверждении документации по планировке части территории муниципального образования городской округ город Омск Омской области и признании утратившим силу постановления Администрации города Омска от 12 августа 2011 года № 896-п» следующие изменения:

1) пункт 1 после абзаца десятого дополнить абзацем следующего содержания:

«- положения об очередности планируемого развития территории элемента планировочной структуры № 4-1.ИТ1 планировочного района I проекта планировки территории, расположенной в границах: улица 7-я Северная – улица 5-я Северная – улица 11-я Ремесленная – улица 2-я Восточная – правый берег реки Оми – правый берег реки Иртыш – улица Фрунзе – улица Красный Путь – в Центральном и Советском административных округах города Омска, согласно приложению № 1.9 к настоящему постановлению;»;

2) в пункте 2:

а) в абзаце одиннадцатом точку заменить точкой с запятой;

б) после абзаца одиннадцатого дополнить абзацами следующего содержания:

«- перечня и сведений о площади образуемых земельных участков, в том числе возможные способы их образования, в границах элемента планировочной структуры № 4-1.ИТ1 планировочного района I проекта планировки территории, расположенной в границах: улица 7-я Северная – улица 5-я Северная – улица 11-я Ремесленная – улица 2-я Восточная – правый берег реки Оми – правый берег реки Иртыш – улица Фрунзе – улица Красный Путь – в Центральном и Советском административных округах города Омска (далее – проект планировки территории), согласно приложению № 5.5 к настоящему постановлению;

- перечня и сведений о площади образуемых земельных участков, которые будут отнесены к территориям общего пользования или имуществу общего пользования, в том числе в отношении которых предполагается резервирование и (или) изъятие для государственных или муниципальных нужд, в границах элемента планировочной структуры № 4-1.ИТ1 планировочного района I проекта планировки территории согласно приложению № 5.6 к настоящему постановлению;

- сведений о видах разрешенного использования образуемых земельных участков в соответствии с проектом планировки территории в границах элемента планировочной структуры № 4-1.ИТ1 планировочного района I проекта планировки территории согласно приложению № 5.7 к настоящему постановлению;

- перечня координат характерных точек границ проекта межевания территории элемента планировочной структуры № 4-1.ИТ1 планировочного района I проекта планировки территории согласно приложению № 5.8 к настоящему постановлению.»;

3) в приложении № 1 «Положение о характеристиках планируемого развития территории, расположенной в границах: улица 7-я Северная – улица 5-я Северная – улица 11-я Ремесленная – улица 2-я Восточная – правый берег реки Оми – правый берег реки Иртыш – улица Фрунзе – улица Красный Путь – в Центральном и Советском административных округах города Омска»:

а) в абзаце первом раздела II «Современное использование проектируемой территории» цифры «665,42» заменить цифрами «665,58»;

б) строки 1 – 1.3 таблицы № 1 «Основные технико-экономические показатели проекта планировки территории» раздела VII «Характеристики планируемого развития территории» изложить в следующей редакции:

1	Территория	га					665,58
1.1	Площадь проектируемой территории, всего, в том числе:	га	-	225,62	200,44	239,52	665,58
	Площадь элементов планировочной структуры, в том числе:	га	-	126,66	152,97	183,10	462,73
	- площадь зон жилой застройки (кварталы, микрорайоны и другие элементы)	га	сущ.	19,49	43,06	22,60	85,15
			план.	0,33	38,21	65,07	103,61
	- площадь территорий объектов общего образования, в том числе дошкольного	га	сущ.	2,11	6,33	5,01	13,45
			план.	-	5,57	4,17	9,74
	- площадь зон объектов социально-культурного и коммунально-бытового назначения (кроме микрорайонного значения)	га	сущ.	70,11	27,11	21,42	118,64
			план.	25,64	21,71	18,64	65,99
	- площадь зон зеленых насаждений, объектов озеленения специального назначения внутри элементов планировочной структуры	га	сущ.	4,34	-	0,98	5,32
			план.	-	-	8,63	8,63
- площадь иных зон	га	сущ.	1,35	7,78	29,01	38,14	
		план.	3,29	3,20	7,57	14,06	
1.2	Площадь территорий улиц и дорог	га	-	73,37	45,64	48,53	167,54
1.3	Площадь объектов городской рекреации (скверов, парков, бульваров, набережных)	га	-	25,59	1,83	7,89	35,31

»;

4) дополнить приложением № 1.9 «Положение об очередности планируемого развития территории элемента планировочной структуры № 4-1.ИТ1 планировочного района I проекта планировки территории, расположенной в границах: улица 7-я Северная – улица 5-я Северная – улица 11-я Ремесленная – улица 2-я Восточная – правый берег реки Оми – правый берег реки Иртыш – улица Фрунзе – улица Красный Путь – в Центральном и Советском административных округах города Омска» согласно приложению № 1 к настоящему постановлению;

5) в приложении № 2 «Чертеж планировки территории, расположенной в границах: улица 7-я Северная – улица 5-я Северная – улица 11-я Ремесленная – улица 2-я Восточная – правый берег реки Оми – правый берег реки Иртыш – улица Фрунзе – улица Красный Путь – в Центральном и Советском административных округах города Омска» элементы планировочной структуры №№ 4-1.ИТ1, ЗОП 9, часть элемента планировочной структуры № 4-1.ИТ59 планировочного района I изложить в новой редакции согласно приложению № 2 «Чертеж планировки территории элемента планировочной структуры № 4-1.ИТ1 планировочного района I проекта планировки территории, расположенной в границах: улица 7-я Северная – улица 5-я Северная – улица 11-я Ремесленная – улица 2-я Восточная – правый берег реки Оми – правый берег реки Иртыш – улица Фрунзе – улица Красный Путь – в Центральном и Советском административных округах города Омска» к настоящему постановлению;

б) приложение № 3 «Чертеж элементов планировочной структуры проекта планировки территории, расположенной в границах: улица 7-я Северная – улица 5-я Северная – улица 11-я Ремесленная – улица 2-я Восточная – правый берег реки Оми – правый берег реки Иртыш – улица Фрунзе – улица Красный Путь – в Центральном и Советском административных округах города Омска» изложить в новой редакции согласно приложению № 3 к настоящему постановлению;

7) в приложении № 5 «Чертеж межевания территории элементов планировочной структуры №№ 11 – 13 микрорайона № 3 района I и территории, предназначенной для размещения линейных объектов: № 4-1.ИТ1, № 4-1.ИТ3, № 4-1.ИТ11 по улице Фрунзе, № 4-1.ИТ2 по улице Булатова, № 4-1.ИТ69 по улице Герцена в Центральном административном округе города Омска»:

а) строки 4 – 8, 22, 23, 27 – 29 таблицы «Характеристики и параметры образуемых земельных участков» исключить;

б) элементы планировочной структуры №№ 4-1.ИТ1, ЗОП 9, часть элемента планировочной структуры № 4-1.ИТ59 изложить в новой редакции согласно приложению № 4 «Чертеж межевания территории элемента планировочной структуры № 4-1.ИТ1 планировочного района I проекта планировки территории, расположенной в границах: улица 7-я Северная – улица 5-я Северная – улица 11-я Ремесленная – улица 2-я Восточная – правый берег реки Оми – правый берег реки Иртыш – улица Фрунзе – улица Красный Путь – в Центральном и Советском административных округах города Омска» к настоящему постановлению;

8) дополнить приложением № 5.5 «Перечень и сведения о площади образуемых земельных участков, в том числе возможные способы их образования, в границах элемента планировочной структуры № 4-1.ИТ1 планировочного района I проекта планировки территории, расположенной в границах: улица 7-я Северная – улица 5-я Северная – улица 11-я Ремесленная – улица 2-я Восточная – правый берег реки Оми – правый берег реки Иртыш – улица Фрунзе – улица Красный Путь – в Центральном и Советском административных округах города Омска» согласно приложению № 5 к настоящему постановлению;

9) дополнить приложением № 5.6 «Перечень и сведения о площади образуемых земельных участков, которые будут отнесены к территориям общего пользования или имуществу общего пользования, в том числе в отношении которых предполагается резервирование и (или) изъятие для государственных или муниципальных нужд, в границах элемента планировочной структуры № 4-1.ИТ1 планировочного района I проекта планировки территории, расположенной в границах: улица 7-я Северная – улица 5-я Северная – улица 11-я Ремесленная – улица 2-я Восточная – правый берег реки Оми – правый берег реки Иртыш – улица Фрунзе – улица Красный Путь – в Центральном и Советском административных округах города Омска» согласно приложению № 6 к настоящему постановлению;

10) дополнить приложением № 5.7 «Сведения о видах разрешенного использования образуемых земельных участков в соответствии с проектом планировки территории в границах элемента планировочной структуры № 4-1.ИТ1 планировочного района I проекта планировки территории, расположенной в границах: улица 7-я Северная – улица 5-я Северная – улица 11-я Ремесленная – улица 2-я Восточная – правый берег реки Оми – правый берег реки Иртыш – улица Фрунзе – улица Красный Путь – в Центральном и Советском административных округах города Омска» согласно приложению № 7 к настоящему постановлению;

11) дополнить приложением № 5.8 «Перечень координат характерных точек границ проекта межевания территории элемента планировочной структуры № 4-1.ИТ1 планировочного района I проекта планировки территории, расположенной в границах: улица 7-я Северная – улица 5-я Северная – улица 11-я Ремесленная – улица 2-я Восточная – правый берег реки Оми – правый берег реки Иртыш – улица Фрунзе – улица Красный Путь – в Центральном и Советском административных округах города Омска» согласно приложению № 8 к настоящему постановлению.

2. Департаменту архитектуры и градостроительства Администрации города Омска направить материалы проекта межевания территории, указанного в пункте 1 настоящего постановления, в филиал публично-правовой компании «Роскадастр» по Омской области в течение пяти рабочих дней со дня вступления в силу настоящего постановления.

3. Департаменту информационной политики Администрации города Омска опубликовать настоящее постановление в средствах массовой информации и разместить на официальном сайте Администрации города Омска в информационно-телекоммуникационной сети «Интернет».

4. Контроль за исполнением настоящего постановления возложить на заместителя Мэра города Омска, директора департамента имущественных отношений Администрации города Омска Е.А. Романина.

Мэр города Омска

С.Н. Шелест

Приложение № 1
к постановлению Администрации города Омска
от 8 апреля 2024 года № 278-п

«Приложение № 1.9
к постановлению Администрации города Омска
от 12 июля 2018 года № 696-п

ПОЛОЖЕНИЕ

об очередности планируемого развития территории элемента планировочной структуры № 4-1.ИТ1 планировочного района I проекта планировки территории, расположенной в границах: улица 7-я Северная – улица 5-я Северная – улица 11-я Ремесленная – улица 2-я Восточная – правый берег реки Оми – правый берег реки Иртыш – улица Фрунзе – улица Красный Путь – в Центральном и Советском административных округах города Омска

Проект планировки территории элемента планировочной структуры № 4-1.ИТ1 планировочного района I проекта планировки территории, расположенной в границах: улица 7-я Северная – улица 5-я Северная – улица 11-я Ремесленная – улица 2-я Восточная – правый берег реки Оми – правый берег реки Иртыш – улица Фрунзе – улица Красный Путь – в Центральном и Советском административных округах города Омска (далее – проектируемая территория), подготовлен в целях обеспечения строительства объекта капитального строительства «Строительство автомобильной дороги в границах: улица Добровольского – улица Орджоникидзе – улица Красный Путь».

В целях рациональной организации строительства и создания благоприятных условий для населения предусматривается поэтапное развитие проектируемой территории:

- 1) подготовка проектной документации на строительство объекта капитального строительства;
- 2) получение разрешения на строительство объекта капитального строительства;
- 3) проведение строительно-монтажных работ с осуществлением строительного контроля и государственного надзора в случаях, предусмотренных законодательством Российской Федерации о градостроительной деятельности;
- 4) получение разрешения на ввод объекта капитального строительства в эксплуатацию.

Объекты, включенные в Программу комплексного развития систем коммунальной инфраструктуры муниципального образования городской округ город Омск Омской области на 2016 – 2025 годы, утвержденную Решением Омского городского Совета от 16 декабря 2015 года № 404 «Об утверждении Программы комплексного развития систем коммунальной инфраструктуры муниципального образования городской округ город Омск Омской области на 2016 – 2025 год», в границах проектируемой территории отсутствуют.»



Схема расположения границ проектируемой и элементов планировочной структуры проекта планировки территории, расположенной в границах: улица 7-я Северная – улица 5-я Северная – улица 11-я Ремесленная – улица 2-я Восточная – правый берег реки Омля – правый берег реки Иртыш – улица Фрунзе – улица Красный Путь – в Центральном и Советском административных округах города Омска

Чертеж межевания территории элемента планировочной структуры № 4-1 ИТ1 планировочного района I проекта планировки территории, расположенной в границах: улица 7-я Северная – улица 5-я Северная – улица 11-я Ремесленная – улица 2-я Восточная – правый берег реки Омля – правый берег реки Иртыш – улица Фрунзе – улица Красный Путь – в Центральном и Советском административных округах города Омска

Приложение № 4 к постановлению Администрации города Омска от _____ № _____

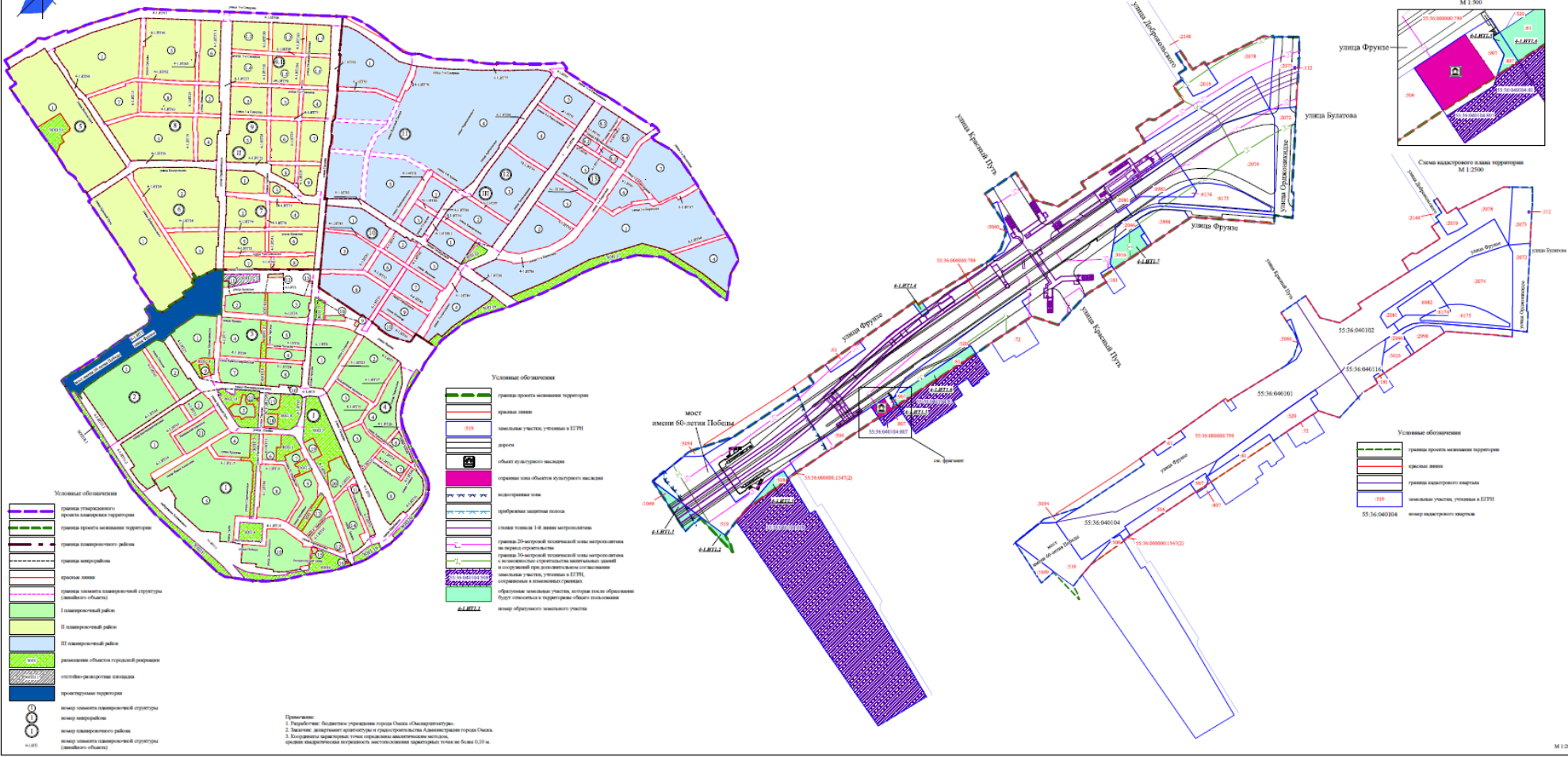


Схема кадастрового плана территории М 1:2500



- Условные обозначения**
- граница проектируемой территории
 - граница проекта планировки территории
 - граница планировочного района
 - граница микрорайона
 - граница земли
 - граница земель планировочной структуры (земельный объект)
 - I планировочный район
 - II планировочный район
 - III планировочный район
 - рекреационно-защитная зона
 - озелененная зона
 - проектная территория
 - номер земельного участка
 - номер микрорайона
 - номер планировочного района
 - номер земельного участка (земельный объект)

- Условные обозначения**
- граница проекта межевания территории
 - граница земли
 - земельный участок, учётный в ЕДРП
 - дорога
 - объект охранный наследия
 - охранная зона объекта охранный наследия
 - водопольная зона
 - прибрежная защитная зона
 - стена толщиной 1-4 метра
 - граница 20-метровой пешеходной зоны
 - граница 20-метровой пешеходной зоны, не регулируемая на уровне организации
 - граница 20-метровой пешеходной зоны, регулируемая на уровне организации
 - граница 20-метровой пешеходной зоны, регулируемая на уровне организации при долевом владении
 - земельный участок, учётный в ЕДРП
 - охранная и защитная граница
 - объект охранный наследия, который охотой образован путём слияния и территории, образуемой слиянием
 - номер образуемого земельного участка

- Условные обозначения**
- граница проекта межевания территории
 - граница земли
 - граница кадастрового квартала
 - земельный участок, учётный в ЕДРП
 - номер кадастрового квартала

Примечание:
 1. Разработчик: Администрация города Омска «СкайАрхитектура».
 2. Заказчик: департамент архитектуры и градостроительства, Администрация города Омска.
 3. Координаты проекционных точек отсчёта даны в километрах.
 Среднее арифметическое погрешность нивелиционных измерений точек не более 0,10 м.

ПЕРЕЧЕНЬ И СВЕДЕНИЯ

о площади образуемых земельных участков, в том числе возможные способы их образования, в границах элемента планировочной структуры № 4-1.ИТ1 планировочного района I проекта планировки территории, расположенной в границах: улица 7-я Северная – улица 5-я Северная – улица 11-я Ремесленная – улица 2-я Восточная – правый берег реки Оми – правый берег реки Иртыш – улица Фрунзе – улица Красный Путь – в Центральном и Советском административных округах города Омска

Номер земельного участка	Площадь земельного участка по проекту, кв. м	Способы образования земельного участка
4-1.ИТ1.1	1117	Перераспределение земель, государственная собственность на которые не разграничена, и земельного участка с кадастровым номером 55:36:040104:1049
4-1.ИТ1.2	287	Из земель, государственная собственность на которые не разграничена
4-1.ИТ1.3	558	Раздел земельного участка с кадастровым номером 55:36:040104:508 с сохранением исходного земельного участка в измененных границах
4-1.ИТ1.4	209	Из земель, государственная собственность на которые не разграничена
4-1.ИТ1.5	45	Раздел земельного участка с кадастровым номером 55:36:040104:807 с сохранением исходного земельного участка в измененных границах
4-1.ИТ1.6	1512	Раздел земельного участка с кадастровым номером 55:36:040104:81 с сохранением исходного земельного участка в измененных границах
4-1.ИТ1.7	1466	Перераспределение земель, государственная собственность на которые не разграничена, и земельного участка с кадастровым номером 55:36:040116:3016

»

Приложение № 6
к постановлению Администрации города Омска
от 8 апреля 2024 года № 278-п

«Приложение № 5.6
к постановлению Администрации города Омска
от 12 июля 2018 года № 696-п

ПЕРЕЧЕНЬ И СВЕДЕНИЯ

о площади образуемых земельных участков, которые будут отнесены к территориям общего пользования или имуществу общего пользования, в том числе в отношении которых предполагаются резервирование и (или) изъятие для государственных или муниципальных нужд, в границах элемента планировочной структуры № 4-1.ИТ1 планировочного района I проекта планировки территории, расположенной в границах: улица 7-я Северная – улица 5-я Северная – улица 11-я Ремесленная – улица 2-я Восточная – правый берег реки Оми – правый берег реки Иртыш – улица Фрунзе – улица Красный Путь – в Центральном и Советском административных округах города Омска

Номер земельного участка	Площадь земельного участка по проекту, кв. м
4-1.ИТ1.1	1117
4-1.ИТ1.2	287
4-1.ИТ1.3	558
4-1.ИТ1.4	209
4-1.ИТ1.5	45
4-1.ИТ1.6	1512
4-1.ИТ1.7	1466

»

Приложение № 7
к постановлению Администрации города Омска
от 8 апреля 2024 года № 278-п

«Приложение № 5.7
к постановлению Администрации города Омска
от 12 июля 2018 года № 696-п

СВЕДЕНИЯ

о видах разрешенного использования образуемых земельных участков в соответствии с проектом планировки территории в границах элемента планировочной структуры № 4-1.ИТ1 планировочного района I проекта планировки территории, расположенной в границах: улица 7-я Северная – улица 5-я Северная – улица 11-я Ремесленная – улица 2-я Восточная – правый берег реки Оми – правый берег реки Иртыш – улица Фрунзе – улица Красный Путь – в Центральном и Советском административных округах города Омска

Номер земельного участка	Вид разрешенного использования
4-1.ИТ1.1	Земельные участки (территории) общего пользования (код 12.0)
4-1.ИТ1.2	Земельные участки (территории) общего пользования (код 12.0)
4-1.ИТ1.3	Земельные участки (территории) общего пользования (код 12.0), коммунальное обслуживание (код 3.1)
4-1.ИТ1.4	Земельные участки (территории) общего пользования (код 12.0), коммунальное обслуживание (код 3.1), внеуличный транспорт (код 7.6)
4-1.ИТ1.5	Земельные участки (территории) общего пользования (код 12.0), коммунальное обслуживание (код 3.1)
4-1.ИТ1.6	Земельные участки (территории) общего пользования (код 12.0), коммунальное обслуживание (код 3.1)
4-1.ИТ1.7	Земельные участки (территории) общего пользования (код 12.0), коммунальное обслуживание (код 3.1)

»

Приложение № 8
к постановлению Администрации города Омска
от 8 апреля 2024 года № 278-п

«Приложение № 5.8
к постановлению Администрации города Омска
от 12 июля 2018 года № 696-п

ПЕРЕЧЕНЬ

координат характерных точек границ проекта межевания территории элемента
планировочной структуры № 4-1.ИТ1 планировочного района I проекта
планировки территории, расположенной в границах:
улица 7-я Северная – улица 5-я Северная – улица 11-я Ремесленная –
улица 2-я Восточная – правый берег реки Оми – правый берег реки Иртыш –
улица Фрунзе – улица Красный Путь – в Центральном и Советском
административных округах города Омска

Номер точки	X	Y
1	484887.80	2162486.91
2	484867.81	2162486.77
3	484865.54	2162486.71
4	484864.22	2162486.69
5	484862.01	2162486.62
6	484859.21	2162486.50
7	484827.70	2162484.39
8	484794.94	2162482.86
9	484765.02	2162481.28
10	484699.46	2162477.83
11	484693.52	2162477.52
12	484681.84	2162476.93
13	484682.00	2162479.47
14	484672.59	2162479.07
15	484649.00	2162478.08
16	484647.39	2162478.00
17	484647.38	2162478.00
18	484649.11	2162465.85
19	484650.88	2162453.49
20	484639.94	2162453.26
21	484642.26	2162429.54

Номер точки	X	Y
22	484648.56	2162343.14
23	484605.58	2162280.06
24	484569.15	2162225.36
25	484562.10	2162229.73
26	484546.10	2162203.93
27	484538.64	2162197.01
28	484524.41	2162183.81
29	484505.07	2162165.89
30	484516.47	2162130.93
31	484481.42	2162077.34
32	484476.61	2162070.48
33	484466.82	2162056.49
34	484464.08	2162052.26
35	484392.69	2161943.99
36	484381.84	2161927.04
37	484309.11	2161817.95
38	484299.90	2161807.48
39	484260.79	2161752.26
40	484243.89	2161737.91
41	484224.96	2161723.19
42	484212.89	2161730.26
43	484202.69	2161733.17
44	484247.93	2161690.16
45	484230.34	2161670.22
46	484297.11	2161626.88
47	484302.30	2161631.99
48	484314.10	2161646.69
49	484331.10	2161667.88
50	484336.48	2161674.49
51	484355.84	2161733.73
52	484427.12	2161841.02
53	484437.02	2161834.08
54	484452.13	2161856.07
55	484483.44	2161901.57

Номер точки	X	Y
56	484533.99	2161972.26
57	484537.18	2161976.55
58	484532.23	2161980.11
59	484535.51	2161984.52
60	484583.74	2162063.29
61	484591.35	2162076.01
62	484596.94	2162081.17
63	484605.91	2162089.44
64	484628.08	2162096.64
65	484641.63	2162092.86
66	484645.19	2162091.05
67	484665.59	2162077.76
68	484679.45	2162068.63
69	484686.80	2162079.24
70	484697.11	2162094.12
71	484707.76	2162109.48
72	484671.18	2162133.44
73	484662.75	2162166.13
74	484686.34	2162201.89
75	484694.40	2162196.59
76	484748.10	2162281.65
77	484767.09	2162270.04
78	484774.13	2162279.90
79	484778.84	2162286.54
80	484777.47	2162293.54
81	484786.46	2162307.53
82	484802.78	2162332.92
83	484822.93	2162318.96
84	484827.70	2162325.86
85	484831.33	2162331.11
86	484839.21	2162326.00
87	484845.60	2162335.95
88	484865.95	2162322.41
89	484869.63	2162328.29

Номер точки	X	Y
90	484844.58	2162344.65
91	484854.56	2162360.46
92	484850.97	2162362.79
93	484888.66	2162438.90
94	484888.52	2162446.59
95	484888.40	2162453.42
1	484887.80	2162486.91

»